

Turinys

Civilinės saugos sistemos tikslai	2
Civilinės saugos sistemos uždaviniai	2
Ekstremalių situacijų valdymo plano tikslas	3
Ekstremalių situacijų valdymo plano kopijų paskirstymas	3
staigos trumpas apibūdinimas	4
1. BENDROSIOS NUOSTATOS	5
2. GRESIANČIOS EKSTREMALIOSIOS SITUACIJOS	10
3. GRESIANTYS VYKIAI	10
4. PERSPĖJIMO IR INFORMAVIMO APIE GRESIANTĮ AR SUSIDARIUSĮ VYKŲ ORGANIZAVIMAS	12
5. KEITIMOSI INFORMACIJA APIE VYKŲ TVARKA.....	15
6. MOKYKLOS DARBUOTOJŲ, MOKINIŲ IR LANKYTOJŲ APSAUGA GRESIANTĮ AR SUSIDARIUSĮ VYKIUI.....	16
7. GRESIANČIO AR VYKUSI EKSTREMALIO VYKIO IR GRESIANČIO AR SUSIDARIUSIO EKSTREMALIOJŲ SITUACIJŲ VALDYMO ORGANIZAVIMAS IR KOORDINAVIMAS	20
EKSTREMALIOJŲ SITUACIJŲ VALDYMO PLANO PRIEDAI.....	22

1. Jonavos „Lietavos“ pagrindinės mokyklos galimų pavojų ir ekstremalių situacijų rizikos analizė ;
2. Civilinės saugos signalai ir jų panaudojimo tvarkos aprašas;
3. Jonavos „Lietavos“ pagrindinės mokyklos darbuotojų perspėjimo ir informavimo apie valstybėje ar savivaldybėje vykusių ekstremalių vykių ar susidariusi ekstremalių situacijų schema;
4. Jonavos „Lietavos“ pagrindinės mokyklos darbuotojų perspėjimo ir informavimo apie vykių ar ekstremalių vykių, vykusių mokyklos teritorijoje schema;
5. Jonavos „Lietavos“ pagrindinės mokyklos informacijos apie vykių ar susidariusi ekstremalių situacijų perdavimo ir priėmimo schema;
6. Darbuotojų ir mokinių evakuacijos maršruto schema
7. Rekomendacijos kaip pasigaminti ir naudoti maršruto vatos ar vienmaršruto kaukes (raištai);
8. Jonavos rajono civilinės saugos sistemos subjektų kontaktiniai duomenys;
9. Mokyklos materialiniai išteklių žinynas;

Civilinės saugos sistemos tikslai

Civilinės saugos sistemos tikslai yra:

- 1) užtikrinti prevencines priemones ekstremaliosioms situacijoms išvengti arba susidarymo galimybių sumažinti vykdymą ir gyvendinimą;
- 2) padėti gyventojams, valstybės ir savivaldybių institucijoms ir staigoms, kitoms staigoms ir kito subjektams, gresiant ar susidarius ekstremaliosioms situacijoms, išvengti ar patirti kuo mažiau žalos, išlaikyti rimtą, išsaugoti gyventojų gyvybę, sveikatą, turtą ir apsaugoti aplinką;
- 3) užtikrinti optimalią valstybės ir savivaldybių institucijų ir staigų, kitų staigų ir kito subjekto materialinių išteklių panaudojimą gresiant ar susidarius ekstremaliosioms situacijoms;
- 4) rengti visuomenės praktiniams veiksams, gresiant ar susidarius ekstremaliosioms situacijoms, skatinti jos iniciatyvą civilinės saugos srityje ir stiprinti pasitikėjimą civilinės saugos sistemos veikla.

Civilinės saugos sistemos uždaviniai

Civilinės saugos sistemos uždaviniai yra:

- 1) organizuoti ir palaikyti civilinės saugos sistemos pajėgų parengtą ir reikiamą materialinį ir techninį aprūpinimą;
- 2) perspėti ir informuoti gyventojus, valstybės ir savivaldybių institucijas ir staigas, kitas staigas ir kito subjektus apie gresiančią ar susidariusią ekstremaliąją situaciją, galimus padarinius, jų šalinimo priemones ir apsisaugojimo nuo ekstremaliosios situacijos būdus;
- 3) organizuoti ir vykdyti vykius, ekstremaliąją vykius ir ekstremaliąją situacijų likvidavimo ir jų padarinių šalinimo darbus, atlikti gelbėjimo, paieškos ir neatidėliotinus darbus;
- 4) susidarius vykiams, ekstremaliesiems vykiams ir ekstremaliosioms situacijoms, organizuoti ir vykdyti priemones, kuriomis siekiama atkurti valstybės ir savivaldybių institucijoms ir staigoms, kitoms staigoms, kito subjektams ir gyventojams būtiniausią gyvenimo (veiklos) sąlygas.

Ekstremali j situacij valdymo plano tikslas

Pad ti mokyklos vadovui ir kitiems atsakingiems asmenims:

- organizuoti ir koordinuoti pasiruošimo ekstremaliesiems vykiams darbus;
- tinkamai veikti ekstremali j vykiu metu;
- vadovauti vyki padarini likvidavimo ir šalinimo darbams.

Ekstremali situacij valdymo plano kopij paskirstymas

Eil. Nr.	Kam pateiktos plano kopijos	Data	Atsakingo asmens pareigos, vardas, pavard , parašas
1.	Jonavos savivaldyb s administracija		

staigos trumpas apibūdinimas

Mokyklos savininkas – Jonavos rajono savivaldybė

Buvein – Fabriko g. 10, LT – 55111 Jonava, tel. (8 349) 51 961 / 51 007, lietavamok@jonava.net,
<http://lietavos.jonava.lm.lt>.

monetinis kodas - 190302241

Mokyklos pastato plotas - 4276,87

staigos tipas – pagrindinė mokykla

Mokyklos vadovas: Direktorė Ina Skurdelienė Tel. 8 349 519 61, mob. tel. 861 006 007

Mokyklos darbuotojas, atsakingas už civilinę saugą : direktoriaus pavaduotoja **kiui Skaistė Žuvelienė** Tel. 510 77, mob. 86 99 755 03; skaiste.zuveliene@gmail.com

Mokykloje mokosi: 2014 m. sausio 13 d. - 315 mokinių (skaičius nuolat kinta).

Darbuotojų skaičius – 54 darbuotojai.

Mokyklai sudaryta iš trijų atskirų pastatų: pagrindinis pastatas, mokyklos dirbtuvės ir lauko sandėlis. Pargindiniame pastate yra sporto salė, cokolinio aukšto patalpos, valgykla.

Turimos gaisrų gesinimo priemonės. Mokykloje nustatytose vietose yra standartinės priešgaisrinės priemonės - gesintuvai. Miltelinis gesintuvas 4 kg – 18 vnt., miltelinis gesintuvas 6 kg – 7 vnt., mokykloje rengta priešgaisrinė signalizacija, sumontuota sistema, spėjanti apie gaisrą.

Mokyklos apsauga nedarbo metu: mokyklą saugo sargai.

Atstumas iki upės Neris yra 37,1 km.

Atstumas iki AB „Achema“ yra 7,6 km.

Atstumas iki Jonavos geležinkelio stoties yra 300 m.

Pavojingas objektas – AB „Achema“, Jonalaukio k., Ruklos sen. LT - 55550 Jonavos r.

Mokyklos pastatas yra plytinis, abipusiai tinkuotas.

Kolektyvinės apsaugos statiniai: mokykloje civilinės saugos slaptuvės nėra. Darbuotojų ir mokinių kolektyvinei apsaugai planuojama panaudoti esamas 2 sales, valgyklos ir rėmo patalpas.

Asmeninė apsaugos priemonė mokykla neturi.

Ryšiai: informacijos apie ekstremalius vykius priimamas ir perdavimas bus vykdomas per TEO LT ar mobilią telefoną, fakso aparatą bei kompiuterinį interneto tinklą pagalba.

Objekte pavojingieji cheminiai medžiagų nėra.

1. BENDROSIOS NUOSTATOS

Jonavos „Lietavos“ pagrindinis mokyklos (toliau Mokykla) Ekstremali situacij valdymo planas (toliau – Planas) parengtas vadovaujantis Lietuvos Respublikos civilinės saugos statymo Nr. XI-635 (Žin., 2009, Nr. 159-7207) 16 straipsnio 9 punktu; Priešgaisrinės apsaugos ir gelbėjimo departamento prie VRM direktoriaus 2010-04-19 sakymo Nr. 1-134 „Kriterijai šio subjektams ir kitoms staigoms, kuri vadovai turi organizuoti ekstremalią situacij valdymo plan rengimą, derinimą ir tvirtinimą, ir šio subjektams, kuri vadovai turi sudaryti ekstremalią situacij operacij centrą“ ir Priešgaisrinės apsaugos ir gelbėjimo departamento prie VRM direktoriaus 2011 m. vasario 23 d. sakymo Nr. 1-70 „Dėl ekstremalią situacij valdymo plan rengimo metodinių rekomendacij patvirtinimo“ reikalavimais.

Evakavimo planas – visuma apibrėžt priemonių ir veiksmų, kuri būtų imtis siekiant apsaugoti gyventojų sveikatą ir gyvybę. Evakavimo plano paskirtis – suplanuoti organizuoti gyventojų iškeldinimą iš pavojingų sveikatai ir gyvybei vietų ir sudaryti sąlygas išgyventi. Plano tikslas - padėti organizuoti ir koordinuoti ekstremaliąsias ir susidariusi ekstremaliąsias situacijas likvidavimui ir jų padarinių šalinimui.

Sprendimą dėl gyventojų evakavimo priima: šio subjekte – vadovas, savivaldybės teritorijoje – administracijos direktorius, savivaldybės Ekstremali situacij komisijos vadovas. Atskirais atvejais, kai aplinkybės reikalauja gyventojus iškeldinti skubiai (išminavimo darbai, gaisras, pavojingų medžiagų išsiveržimas ir pan.), sprendimą priima priešgaisrinės gelbėjimo tarnybos ar policijos pareigūnai (operacijos vadovas).

Gyventojai evakuojami naudojant valstybei, savivaldybėms bei fiziniams ir juridiniams asmenims priklausant transporto ir priemones.

Vartojamos sąvokos:

civilinė sauga - veikla, apimanti valstybės ir savivaldybės institucijų ir staigų, kitų staigų, šio subjektų ir gyventojų pasirengimą ekstremaliosioms situacijoms, veiksmonų įvykdymą gresiant ar susidariusi ekstremalią situaciją likvidavimui ir jų padarinių šalinimui;

civilinės saugos sistemos parengtis – civilinės saugos sistemos subjektų pasirengimas reaguoti susidariusi ekstremalią situaciją;

civilinės saugos pratybos (pratybos) – valstybės ir savivaldybių institucijų ir staigų, kitų staigų, šio subjektų mokymas ir civilinės saugos sistemos parengties patikrinimas, kai tariamomis ekstremaliosiomis sąlygomis tikrinami veiksmai ir procedūros, numatytos ekstremalią situaciją valdymo planuose, tobulinami valdymo gairės, mokomasi praktiškai organizuoti gyventojų ir turto

apsaug nuo ekstremali j situacij poveikio ir atlikti gelb jimo, paieškos ir neatid liotinus darbus, likviduoti vykius, ekstremaliuosius vykius ar ekstremali sias situacijas ir šalinti j padarinius;

ekstremali situacij komisija – iš valstyb s politik , valstyb s ir (ar) savivaldybi institucij ir staig valstyb s tarnautoj ir (ar) darbuotoj , profesin s karo tarnybos kari sudaroma nuolatin komisija, koordinuojanti ekstremali j situacij prevencij , valdym , likvidavim ir padarini šalinim ;

ekstremaliojo vykio kriterijai – steb jimais ir skai iavimais nustatyti arba tarptautin je praktikoje naudojami fizikiniai, cheminiai, geografiniai, medicininiai, socialiniai ar kiti vykio mast , padarinius ar fakt apib dinantys dydžiai arba aplinkyb s (kritin s ribos), kuriuos atitinkantis, pasiek s ar viršij s vykis laikomas ekstremaliuoju;

ekstremali j situacij operacij centras (toliau – **operacij centras**) – iš valstyb s ir (ar) savivaldybi institucij ir staig valstyb s tarnautoj ir (ar) darbuotoj , kio subjekt darbuotoj sudaromas organas, vykdamas ekstremali j situacij prevencij , užtikrinantis ekstremali situacij komisijos priimt sprendim gyvendinim , organizuojantis ir koordinuojantis vyki , ekstremali j vyki ir ekstremali j situacij likvidavim , padarini šalinim , gyventoj ir turto gelb jim ;

ekstremaliosios situacijos operacij vadovas (toliau – **operacij vadovas**) – civilin s saugos sistemos subjekto valstyb s tarnautojas, darbuotojas ar valstyb s politikas, paskirtas vadovauti visoms civilin s saugos sistemos paj goms, dalyvaujant ioms likviduojant ekstremal j vyk ar ekstremali j situacij ir šalinant j padarinius ekstremaliosios situacijos židinyje;

didel pramonin avarija – d l nekontroliuojamos pad ties eksploatuojant pavojing j objekt vykstantis nenumatytas staigus vykis (sprogimas, gaisras arba didelio kiekio pavojing j medžiag išsiveržimas aplink), kuris sukelia tiesiogin ar uždelst didel pavoj gyventojams ir (ar) aplinkai pavojingajame objekte ar už jo rib ir kuris yra susij s su viena ar keliomis pavojingosiomis medžiagomis;

ekstremalioji situacija - d l ekstremaliojo vykio susidariusi pad tis, kuri gali sukelti staig didel pavoj gyventoj gyvybei ar sveikatai, turtui, aplinkai arba gyventoj ž t, sužalojim ar padaryti kit žal ;

ekstremalusis vykis - nustatytus kriterijus atitinkantis, pasiek s ar viršij s gamtinis, techninis, ekologinis ar socialinis vykis, kuris kelia pavoj gyventoj gyvybei ar sveikatai, j socialin ms s lygoms, turtui ir (ar) aplinkai;

ekstremali j situacij prevencija – kryptingai vykdoma pasirengimo ekstremaliosioms situacijoms priemoni visuma, kad b t išvengta ekstremali j situacij arba maž t j galimyb , o susidarius ekstremaliajai situacijai b t kuo mažiau pakenkta gyventojams, valstyb s ir savivaldybi institucij ir staig , kit staig ir kio subjekt veiklai, turtui ir aplinkai;

ekstremaliosios situacijos židinys – vieta, kurioje vyko vykis ar ekstremalusis vykis, ir teritorija, apimanti didžiausio pavojaus sritį apie tą vykių vietą, kurioje gresia vykio ar ekstremaliojo vykio veiksmi pavojai ten esanti gyventojų sveikatai ir (ar) gyvybei, turtui ir (ar) aplinkai;

ekstremaliųjų situacijų valdymo planas (toliau – planas) – dokumentas, kuriuo reglamentuojamas materialiniai ir žmogiškųjų išteklių sutelkimas ir valdymas gresiant ar susidarius ekstremaliosioms situacijoms.

gelbėjimo darbai – veiksmai, kuriais vykinti, ekstremaliųjų vykių ar ekstremaliųjų situacijų metu siekiama išgelbėti gyventojų gyvybes, sveikatą ir turtą, suteikti jiems pirmąją medicinos pagalbą ir (ar) nugabenti juos sveikatos priežiūros staigas, taip pat apsaugoti aplinką;

gelbėjimo darbų vadovas – civilinės saugos sistemos pajėgų valstybės tarnautojas ar darbuotojas, iki operacijų vadovo paskyrimo ekstremaliosios situacijos židinyje vadovaujantis gelbėjimo, paieškos ir neatidėliotiniams darbams, taip pat vykio, ekstremaliojo vykio likvidavimo ir jų padarinių šalinimo darbams;

gyventojas – fizinis asmuo, esantis Lietuvos Respublikos teritorijoje;

gyventojų evakuavimas – dėl gresiančios ar susidariusios ekstremaliosios situacijos organizuotas gyventojų perkėlimas iš teritorijų, kuriose pavojinga gyventi ir dirbti, kitas teritorijas, laikinai suteikiant jiems gyvenamąsias patalpas;

renginys – pavojingojo objekto techninis vienetas, kur gaminamos, naudojamos, tvarkomos ar laikomos pavojingosios medžiagos, skaitant visą rangą, struktūras, vamzdinius, mašinas, rankius, atskiras geležinkelio atšakas, dokus, renginiams veikti reikalingas krovos krantines, dambas, sandėlius ir kitas sausumoje ar vandenyje esančias struktūras, būtinas renginio veiklai;

vykis – ekstremaliojo vykio kriterijų neatitinkantis, nepasiekęs gamtinis, techninis, ekologinis ar socialinis vykis, keliantis pavojų gyventojų gyvybei ar sveikatai, jų socialiniams ryšiams, turtui ir (ar) aplinkai;

kitas staiga – socialiniame, švietimo, mokslo, kultūros, sporto srityse veikiantis juridinis asmuo, kurio veiklos tikslas – tenkinti tam tikrus viešuosius interesus, išskyrus valstybės ir savivaldybių institucijas ir staigas;

kitas subjektas – Lietuvos Respublikoje registruotas ir gamybinis, komercinis, finansinis ar kitokio kito veikloje vykdomas juridinis asmuo, užsienio juridinio asmens filialas ar atstovybė;

materialiniai ištekliai – nekilnojamasis turtas, transporto priemonės, statybinės medžiagos ir kiti ištekliai, kurie teisės akto nustatyta tvarka gali būti panaudoti gresiančioms ar susidariusioms ekstremaliosioms situacijoms likviduoti ir jų padariniams šalinti, valstybės ir savivaldybių institucijų ir staigų, kitų staigų, kitų subjektų veiklai palaikyti ir atkurti;

pavojingasis objektas – visa veiklos vykdytojo valdoma teritorija, skaitant prast ir susijusi joje esančią infrastruktūrą ar vykdomą veiklą, kurios viename ar keliuose renginiuose yra pavojingas medžiagas;

perspėjimo sistema – visuma organizacinių ir techninių priemonių, kuriomis siekiama užtikrinti garsinio perspėjimo civilinės saugos signalo davimą ir (ar) informacijos apie gresiančią ar susidariusią ekstremaliąją situaciją, galimus padarinius, įšalinimo priemones ir apsaugojimo nuo ekstremaliosios situacijos būdų perdavimą mokiniams ir mokyklos darbuotojams;

avarija – netikėtai vykusi, sukėlusi sprogimą, gaisrą, statinių visišką ar dalinį sugriovimą, technologinio proceso nuostolį, sutrikimą, sunkų grupinį nelaimingą atsitikimą, pavojingas medžiagas išsiveržimą aplinkai, kai padaroma žala žmonėms ar aplinkai vykio vietoje ar už jo ribų;

neatidiotiniai darbai – veiksmai, užtikrinantys gelbėjimo, paieškos darbų vykdymą, turto išsaugojimą, sanitarinį švarinimą ir būtiniausią gyvenimo sąlygų atkūrimą vykio, ekstremaliąją vykių ar ekstremaliąją situacijų metu;

darbuotojų ir mokinių evakuavimas – organizuotas darbuotojų ir mokinių iškeldinimas iš teritorijų; kuriose pavojinga, suteikiant jiems stacionarias arba laikinas gyvenamąsias patalpas;

pavojinga medžiaga – medžiaga (arba medžiagų mišinys), kuri dėl savo cheminės, fizinės arba toksinės savybių patiriama arba jungdamasi su kitomis medžiagomis kelia pavojų žmonių gyvybei, sveikatai arba aplinkai;

radiacinė avarija – bet koks netikėtai vykusi, apimantis veiksmo klaidą, rangos triktį arba kitas klaidas, kurios (galimi) padariniai negali būti ignoruojami radiacinės saugos požiūriu ir kurie gali sukelti galimą apšvitimą arba nekontroliuojamos apšvitos sąlygas;

valstybinis reikšmės objektas – valstybės institucija, monetas, kio, energetikos, transporto, telekomunikacijų ar kitas infrastruktūros objektas, neatsižvelgiant jo nuosavybės formos, kurio kontrolės ar funkcionavimo sutrikimas arba sutrikdymas keltų pavojų ar padarytų didelę žalą nacionaliniam saugumui – sutrikdytų valstybės valdymą, kio sistemas, valstybei svarbios kio šakos ar infrastruktūros funkcionavimą arba kuris karo, antpuolio ar teroro akto metu gali būti pasirinktas kaip taikynys ir dėl to tapti ekstremaliosios situacijos židiniu;

veiklos vykdytojas – pavojingą objekto, renginio savininkas arba valdytojas;

Kitos šiame statyme vartojamos sąvokos atitinka Lietuvos Respublikos civiliniame kodekse, Lietuvos Respublikos nepaprastosios padėties statyme, Lietuvos Respublikos valstybės tarnybos statyme ir kituose statymuose vartojamas sąvokas.

SANTRUMPOS:

GMPS – greitosios medicininės pagalbos stotis.

BPC – Bendrasis pagalbos centras.

PK – Policijos komisariatas.

PGT – Priešgaisrinė gelbėjimo tarnyba.

CSSS – Civilinės saugos sistemos subjektai.

ESK – Ekstremaliųjų situacijų komisija.

ESOC – Ekstremaliųjų situacijų operacijų centras.

PAGD – Priešgaisrinės apsaugos ir gelbėjimo departamentas.

APGV – Apskritis priešgaisrinė gelbėjimo valdyba.

SKS – Situacijų koordinavimo skyrius.

VSC – Visuomenės sveikatos centras

GPIS – Gyventojų perspėjimo ir informavimo sistema

2. GRESIAN IOS EKSTREMALIOSIOS SITUACIJOS

Vadovaujantis Lietuvos Respublikos Vyriausybės 2006 m. kovo 9 d. nutarimu Nr. 241 „Dėl ekstremalių vykių kriterijų patvirtinimo“ ir atlikus savivaldybės civilinės saugos rizikos analizę nustatyta, kad savivaldybės didžiausi rizikos šaltiniai prioriteto tvarka yra šie:

- Pavojai, kurie sukelia didelius padarinius (poveikį) ir yra didelės tikimybės – gaisrai.
- Pavojai, kurie sukelia didelius padarinius (poveikį).
- Žmonių pavojingos ar ypač pavojingos užkrečiamos ligos.

Pavojai, kurie yra didelės tikimybės:

- Gaisras.
- Uraganas, labai smarki audra, viesulas, škvalas.
- Sausra (kaitra).
- Stambi kruša.
- Smarkus sniegis, smarki pūga, smarki liūdnra.

Visi kiti pavojai bendro rizikos lygio mažėjimo tvarka:

- vykių energetikos sistemoje.
- vykių transportuojant pavojingą krovinį.
- Gamtiniai miškų gaisrai.
- Speigas.
- Automobilių kelių eismo vykių.
- Aplinkos oro užterštumas.
- Geležinkelių transporto eismo vykių.
- Pavojingas radinys.
- Vandens užterštumas.
- Nevaldoma žmonių minia.
- Tarša naftos produktais.
- Tarša branduoliniomis ir radioaktyviosiomis medžiagomis.
- vykių, susijusių su nusikalstamąja ir teroristine veikla.

3. GRESIANTYS VYKIAI

„Gresiantys vykliai“ – visi galimi pavojai, nustatyti atlikus Mokyklos galimų pavojų ir ekstremaliųjų situacijų rizikos analizę (pirmiausia nurodyti galintys sukelti didžiausius galimus padarinius ir labiausiai tikėtini, po jų – galintys sukelti didžiausius padarinius, paskui labiausiai

tik tinių ir visi kiti galimi pavojai bendro rizikos lygio maž jimo tvarka). Mokyklos galimi pavojai ir ekstremali j situacij rizikos analiz pateikta **Plano priede Nr.1**

3.1. Jonavos „Lietavos“ pagrindinis mokyklos galimi pavojai s rašas prioriteto tvarka pagal j rizikos lyg

Galimas pavojus	Galimo pavojaus tikimyb s (T) vertinimas balais	Bendras rizikos lygis (R)
Pavojai, kurie sukelia didelius padarinius (poveik) ir yra didel s tikimyb s		
Gaisras, sproginimas	3	33
Labai smarkus v jias, uraganas	4	24
Teritorijos ir patalp užteršimas pavojingomis chemin mis medžiagomis	3	24
Pavojai, kurie sukelia didelius padarinius (poveik)		
Teroro aktas (kait pa mimas, ginkluotas siveržimas)	3	18
Mokyklos pastato ar atskir konstrukcij dalinis sugriovimas	2	16
Pavojinga, ar ypa pavojinga liga	3	12
Pavojai, kurie yra didel s tikimyb s		
Kompleksas pavojing meteorologini reiškiniai : perk nija ir /ar škvalas, smarkus lietus, kruša	4	12
Visi kiti pavojai bendro rizikos lygio maž jimo tvarka		
Teritorijos ir patalp užteršimas	1	11
Grasinimas vykdyti teroro akt (sprogmuo, pavojinga medžiaga)	2	8
Šilumos energijos tiekimo nutraukimas šildymo sezono metu	2	8
Geriamojo vandens tiekimo nutraukimas	2	8

4. PERSP JIMO IR INFORMAVIMO APIE GRESIANT AR SUSIDARIUS VYK ORGANIZAVIMAS

Šiame skyriuje aprašoma kaip vykdomas mokyklos darbuotojų, mokinių ir lankytojų perspėjimas apie gresiantį pavojų, vykusį vykę, ekstremalią vykę ar susidariusi ekstremalią situaciją:

1. Kai pavojus kyla už mokyklos ribų (Sprendimas perspėti gyventojus priimamas Valstybės ar savivaldybės lygiu);
2. Mokykloje vykusį vykę, ekstremalią vykę (Sprendimą perspėti mokyklos darbuotojus priima direktor ar jo pavaduojantis asmuo).

4.1. Mokyklos darbuotojų perspėjimas ir informavimas

Mokyklos darbuotojams ir mokiniams perspėti apie gresiančią ar susidariusi ekstremalią situaciją naudojama perspėjimo sistema. Už perspėjimą atsako Mokyklos direktorius. Ekstremalios situacijos atveju Mokyklos vadovas, vadovaudamasis objekto ekstremalioms situacijoms valdymo planu ir atsižvelgdamas avarijos pobūdį, mastą bei galimą poveikį žmonių gyvybei ir sveikatai, nusprendžia kokios reikalingos darbuotojų ir mokinių apsaugos priemonės ir vykdo darbuotojų, mokinių, lankytojų, tėvų ir globėjų perspėjimą ir informavimą pagal **Plano priede Nr. 5 pateiktą schemą**.

Perspėjimo ir informavimo tikslas – perspėti darbuotojus ir mokinius apie ekstremalią situaciją ar ekstremalią vykę, informuoti apie galimus padarinius bei pateikti savisaugos rekomendacijas.

4.2. Darbuotojų perspėjimas ir informavimas apie vykę, ekstremalią vykę, ekstremalią situaciją kai pavojus kyla už mokyklos ribų.

Apie vykę, ekstremalią vykę ar susidariusi Valstybės ar savivaldybės lygio ekstremalią situaciją, mokyklos darbuotojai, mokiniai ar lankytojai bus perspėti šiais būdais:

1. Garsiniu signalu „D mesio visiems“ jungus Jonavos mieste centralizuoto ir vietinio valdymo sirenas.
2. Garsiniu signalu „D mesio visiems“ panaudojant policijos automobilių sirenas ir garsiakalbius perduodant balsu skelbiamą signalą (informaciją apie vykę)
3. Telefonu, paskambinus savivaldybės administracijos aplinkosaugos ir civilinės saugos specialistui arba kitam savivaldybės ekstremalią situacijų operacijų centro nariui. Civilinės saugos garsiniai ir balsu skelbiami signalai, jų reikšmės ir panaudojimo tvarka pateikti **Plano priede Nr.2**.

4.3. Mokyklos darbuotojų veiksmai išgirdus signalą „D mesio visiems“

- Mokytojai baigia užsiėmimus ir su mokiniais renkasi mokyklos SPORTO SALĘ.
- Pedagoginis personalas, kuris nedirba tiesiogiai su mokiniais ir kitais darbuotojai, saugiai baigia darbus ir renkasi mokyklos SPORTO SALĘ.
- Administracijos darbuotojai renkasi DIREKTORIAUS KABINETE.

4.4. Mokyklos direktorius ar laikinai einantis direktoriaus pareigas veiksmai išgirdus signalą „D mesio visiems“

1. Išklauso informaciją apie vykę ir gresiantį pavojų bei rekomendacijas tolesniems veiksams:

- per Lietuvos nacionalinį radiją ir televiziją;
- per vietinius Jonavos žiniasklaidos transliuotojus;
- specialią tarnybą automobilius garsiakalbius;
- iš savivaldybės administracijos aplinkosaugos ir civilinės saugos specialisto ar iš ekstremaliųjų situacijų operacijų centro „Karštosios linijos“ (telefonu).

2. Gautą informaciją apibendrina ir nusprendžia dėl mokinių, darbuotojų ar lankytojų apsaugos tolesnio organizavimo.

3. Toliau darbuotojų, mokinių ar lankytojų, t. y. ir globėjus perspėjimas ir informavimas vykdomas pagal **Plano priede Nr. 3 pateiktą schemą**.

4.5. Darbuotojų perspėjimas ir informavimas apie vykę, ekstremaliąją vykę, kai pavojus kyla mokyklos patalpose ar teritorijoje

Darbuotojas, pirmasis pastebėjęs vykę, ekstremaliąją vykę mokyklos teritorijoje:

- Gaisro židinį;
- Sprogimą;
- Pastato ar atskirą konstrukciją griūtį;
- Daiktą, panašų sprogmenį;
- Voką su neaiškios kilmės milteliais;
- Asmenį, grasinantį ginklu ar sprogmenimis;
- Nukentėjusius mokyklos mokinius ar darbuotojus (su aiškiais apsinuodijimo, pavojingos ligos, ar kitais pažeidimo požymiais);

Nedelsiant apie tai praneša:

- **Mokyklos direktorei arba jos pareigas einaniam asmeniui.**
- **Bendrajam pagalbos centrui (Policijos komisariato budtojų) telefonu 112.**

Mokyklos direktor arba jos pareigas einantis asmuo vertina gautą informaciją, nusprendžia kokios reikalingos darbuotojų ir mokinių apsaugos priemonės ir vykdo darbuotojų, mokinių, lankytojų, tėvų, globėjų perspėjimą ir informavimą pagal **Plano priede Nr. 4 pateiktą schemą**.

„Lietavos“ pagrindinis mokyklos darbuotojų ir mokinių perspėjimo sistemos jungimo pultas yra raštinės patalpose.

vykio metu darbuotojų ir turto evakavimui kuriama laikina evakuacijos koordinavimo grupė. Pagrindinė jos funkcija - vykdyti ir kontroliuoti evakuaciją, palaikyti ryšius su savivaldybės gyventojų evakavimo komisijomis. Evakavimo koordinavimo grupei vadovauja mokyklos vadovas. Mokyklos laikina evakuacijos koordinavimo grupė:

- nedelsdamas perspėja darbuotojus apie gresiančią ar susidariusią ekstremaliąją situaciją;
- vykdo darbuotojų evakavimą.

Augant grėsmei ar plėčiantis nelaimės mastams, Mokyklos vadovas kreipiasi pagalbos savivaldybės administracijos direktoriui.

Mokyklos direktorius, atsitikus ekstremaliai vykiui (situacijai) yra atsakingas už informacijos priėmimą ir perdavimą Priešgaisrinei gelbėjimo valdybai, bendrajam pagalbos centrui, Jonavos miesto savivaldybės administracijai ir kitoms suinteresuotoms institucijoms (žr. lentelę).

Jonavos savivaldybės administracijos direktoriui	8 (349) 613 94
Jonavos priešgaisrinei gelbėjimo valdybai	8 (349) 240 00 arba 01
Viešojo staiga Jonavos pirminės sveikatos priežiūros centras	8 (349) 690 11, 8 (349) 511 59
Jonavos greitosios pagalbos stočiai	03 - TEO, 033 - Bite, Tele 2, 103 - Omnitel
Bendrasis pagalbos telefonas	112

5. KEITIMOSI INFORMACIJA APIE VYK TVARKA

Šiame skyriuje pateikiama informacijos apie vyk mokykloje, perdavim (pri mim) Bendrojo pagalbos centro skyriui (policijos komisariato bud tojui) ir (ar) Kauno apskrities priešgaisrinei gelb jimo valdybos Jonavos Priešgaisrinei gelb jimo tarnybai, savivaldyb s administracijai ir kitoms suinteresuotoms institucijoms tvarka bei informacijos pri mimo ir perdavimo tvarka tuo atveju, kai pavojus kyla už mokyklos rib .

Už informacijos apie vykius, ekstremalius vykius ar susidariusias ekstremali sias situacijas pri mim ir perdavim yra atsakingas darbuotojas, atsakingas už civilin saug ir darbuotojas atsakingas už darb saug .

5.1. Asmens, atsakingo už informacijos pri mim ir perdavim veiksmai, vykus vykiui, ekstremaliajam vykiui mokyklos teritorijoje

Pirmin informacija apie vyk nedelsiant pateikiama telefonu:

- Bendrojo pagalbos centro bud tojui (policijos bud tojui);
- Jonavos Greitosios medicinos pagalbos centro dispe eriui (jei yra ar prognozuojama, kad bus nukent jusi);
- Jonavos rajono savivaldyb s administracijos aplinkosaugos ir civilin s saugos specialistui;
- Kauno apskrities priešgaisrin s gelb jimo valdybos Operacinio vadovavimo skyriaus budin iai pamainai (Jam pareikalavus).

Apibendrint informacij apie vyk faksu ar elektroniniu paštu pateikti:

- Bendrojo pagalbos centro bud tojui (policijos bud tojui);
- Jonavos rajono savivaldyb s administracijos civilin s mobilizacijos tarnybos specialistui;
- Kauno apskrities priešgaisrin s gelb jimo valdybos Operacinio vadovavimo skyriaus vyriausiajam specialistui (Jam pareikalavus).

Pateikiami šie duomenys:

- trumpas vykio, gresian io ar vykusio ekstremaliojo vykio apib dinimas (laikas, adresas, objektas, informacijos šaltinis, priežastys, prognoz);
- priimti sprendimai, planuojami ar atlikti pirminiai veiksmai;
- esami ir galimi pavojai mokyklos darbuotoj ir mokytoj gyvybei ar sveikatai, esami ir galimi pavojai mokyklos turtui ir aplinkai.

5.2. Asmens, atsakingo už informacijos priimimą ir perdavimą veiksmai, kai pavojus kyla už mokyklos ribų

Pirmą informaciją apie vykiantį ir rekomendacijas darbuotojams ir mokiniams apsaugai priimti telefonu iš:

- Bendrojo pagalbos centro budėtojo (policijos budėtojo);
- Jonavos rajono savivaldybės administracijos Civilinės mobilizacijos tarnybos specialisto;
- Jonavos rajono Ekstremaliųjų situacijų operacijų centro Informacijos valdymo grupės.

Gautą informaciją apie vykiantį ir rekomendacijas darbuotojams ir mokiniams apsaugai nedelsiant perduoti mokyklos direktorei arba jos pareigas einančiam darbuotojui.

Apie mokykloje vykdomas darbuotojams ir mokiniams apsaugos priemones, reikalingus materialinius resursus, iškilusias problemas, telefonu, faksu ar elektroniniu paštu perduoti:

- Jonavos rajono savivaldybės administracijos Civilinės mobilizacijos tarnybos specialistui;
- Jonavos rajono Ekstremaliųjų situacijų operacijų centro Informacijos valdymo grupės nariams.
- Informacijos perdavimo ir priėmimo schema su kontaktiniais duomenimis pateikta **Plano priede Nr. 5**

6. MOKYKLOS DARBUOTOJŲ, MOKINIŲ IR LANKYTOJŲ APSAUGA GRESIANT AR SUSIDARIUS VYKIUI

Šiame skyriuje pateikiama informacija apie galimus apsaugos būdus gresiant ar susidarius ekstremaliajam vykiui. Evakuacijos tvarka bei jos organizavimas Mokyklos direktoriaus sprendimu. Kuo vadovaujamas, kai vykdoma evakuacija iš pastato ir kas ją koordinuoja. Kokiais atvejais Mokyklos evakuacija būtų vykdoma Jonavos rajono savivaldybės administracijos direktoriaus sprendimu.

Už mokyklos darbuotojų ir mokinių evakuavimą yra atsakingas direktorius, direktoriaus pavaduotojas ugdymui ir darbuotojai, atsakingi už civilinę saugą bei darbą saugą.

6.1. Skubus mokyklos darbuotojų, mokinių, lankytojų evakuavimo organizavimas mokyklos direktoriaus ar jo pareigas vykdančio asmens ar Gelbėjimo darbų vadovo nurodymu.

Evakuacijos tvarka - tai visuma apibrėžt priemonių ir veiksmų, kuriomis būtų imtasi, siekiant apsaugoti darbuotojų sveikatą ir gyvybę, turto apsaugą. Evakuacijos paskirtis - koordinuoti darbuotojų, turto evakuaciją ekstremalių vykių (situacijų) atvejais, kad evakuacija vyktų tvarkingai, be sumaišties pagal nustatytą tvarką.

Mokyklos darbuotojų ir mokinių evakavimo organizavimas:

Už mokyklos darbuotojų ir vaikų evakavimą atsakingas Mokyklos direktorius. Jeigu evakuacijos mastai dideli (gamtinio, ekologinio ekstremalaus vykių atveju) evakavimą gali koordinuoti savivaldybės **ESK. Plano priedas Nr. 3.**

Skubiai evakuoti mokyklos darbuotojus, mokinius ir lankytojus iš pastato, direktorius, jo pareigas vykdomas asmuo, asmuo atsakingas už civilinį saugumą mokykloje ar incidento vietoje atvykęs gelbėjimo darbuotojų vadovas nusprendžia:

- Gaisro ar sprogdimo mokyklos patalpose atveju;
- Nustatius ar tarus, kad patalpose pasklido pavojingos nuodingos medžiagos;
- Gavus pranešimą apie teroristinio išpuolio grėsmę;
- vykus teroristiniam išpuoliui (kaitė pa mimui);
- Sugriuvus pastatams ar atskiroms pastato konstrukcijoms;

Gelbėjimo darbuotojų vadovas, mokyklos direktorius arba jos pareigas einantis asmuo ar asmuo atsakingas už civilinį saugumą mokykloje vertina situaciją ir nusprendžia vykdyti darbuotojų ir mokinių evakuaciją iš pastato, vykdo darbuotojų, mokinių ir lankytojų perspėjimą ir informavimą apie vykdomą evakuaciją iš patalpų pagal **Plano priede Nr. 4 pateiktą schemą**.

Evakuacija iš pastato vykdoma vadovaujantis **Evakavimo iš pastato kilus gaisrui planu**, šiame plane numatytais maršrutais. Mokykloje saugūs, tvarkingi ir laisvi evakuaciniai išėjimo keliai. Iš kiekvieno pastato aukšto yra po du, atitinkamai vienas nuo kito evakuaciniai išėjimo keliai, I-ojo korpuso antrame aukšte yra vienas evakuacinis išėjimas, pirmame aukšte išėjimai tiesiai lauke. Pagrindinis evakuacijos kelias – laiptinis, tiesioginiai evakuacijos keliai Mokykloje – koridoriai. Ant evakuacinių išėjimų durys yra žalios spalvos nurodomieji ženklai „IŠ JIMAS“. Koridoriuose yra šviežiantys, judėjimo kryptį nurodantys ženklai. Visuose Mokyklos aukštuose gerai matomoje vietoje kaboją žmonėms evakuacijos planai ir gesintuvai. Už mokinių evakuaciją atsakingos mokytojos bei klasių auklėtojos. Jos privalo skubiai eiti su mokinių evakuaciniais išėjimais iš Mokyklos patalpų ir būti riuotis grupėmis Mokyklos stadione. Mokytojos bei klasių auklėtojos, suskaičiavusios susirinkusius vaikus, informuoja apie tai **direktorius pavaduotojas ugdymui Gražin Švėgždė**. Mokyklos darbuotojai ir mokytojai tuo metu neturintys pamokų taip pat eina mokyklos stadioną ir prisistato mokyklos **sekretorei – raštvėdei**, kuri sutikrina darbuotojus pagal sąrašą.

Mokinių evakuaciją iš pastato koordinuoja **direktorius pavaduotoja ugdymui Giedrė**

Ramanauskait – Kedikien .

Lankytojų ir aptarnaujančio personalo evakuaciją koordinuoja **direktoriaus pavaduotoja kiui Skaist Žuvelien .**

Mokinių ir darbuotojų registracijos sąrašus parengia mokyklos **statistikas arba sekretor - raštved .**

Už mokyklos patalpų parengimą evakuacijai: vandens sklendės užsikimimas, vadinio elektros kirtiklio išjungimas – atsakingas **vidaus darbininkas**, patalpų užrakinimas – atsakingas mokyklos **bud tojas**. Bud tojas, priklausomai nuo susidariusios situacijos ir gautų nurodymų, pagrindinius išėjimus užrakina iš vidaus arba iš lauko pusės.

Už saugią mokinių evakuaciją iš pastato atsakingi klasių auklėtojai ir mokytojai, tuo metu vykstantys ugdymo procesai .

Darbuotojų ir mokinių evakuacijos surinkimo punktas – **mokyklos stadionas**.

Evakuacijos surinkimo punkte organizuojama evakuotų darbuotojų ir evakuotų mokinių registracija, apie vyki **informuojami mokiniai tveliai ir globėjai** (atsakingi klasių auklėtojai).

Evakuacijos maršruto schema Pateikta **Plano priede Nr. 6**.

6.2. Mokyklos darbuotojų, mokinių, lankytojų evakuavimo organizavimas Jonavos Savivaldybės administracijos direktoriaus sprendimu

Mokyklos evakuacija administracijos direktoriaus sprendimu būtų vykdoma, jei:

- Mokyklos teritorijai grįstų pavojingo lygio užterštumas nuodingomis medžiagomis (avarijos AB „Achema“ ar transportuojant pavojingus krovinius geležinkelio ar kelių transportu atveju);
- Mokyklos teritorijai grįstų pavojingo lygio užterštumas radioaktyviomis medžiagomis branduolinių avarijų branduoliniuose objektuose atveju;
- uragano grėsmės atveju;
- aptikus galingą sprogmens šalia mokyklos.

Priklausomai nuo ekstremaliosios situacijos pobūdžio, mokyklos evakuacija administracijos direktoriaus sprendimu būtų vykdoma pėsčiomis arba savivaldybės administracijos pateiktu transportu.

Mokyklos darbuotojų ir mokinių evakuacijai transportu reikalingi **8 autobusai (50 s dimviet)**.

Autobusai bus pateikti savivaldybės administracijos direktoriaus nurodymu. Evakuacijos maršrutas ir laikina apgyvendinimo vieta bus nurodyta administracijos direktoriaus sprendime

vykdyti evakuaciją.

Už mokyklos patalpų parengimą evakuacijai (vadinamas vandens sklendės užsikimimas, vadinio elektros kirtiklio išjungimo) **atsakingas vidaus darbininkas**, patalpų užrakinimo – **atsakingas mokyklos budėtojas**.

Už saugią mokinių evakuaciją iš pastato atsakingi klasių auklėtojai ir mokytojai.

Laikinoje apgyvendinimo vietoje vykdoma evakuotųjų darbuotojų ir evakuotųjų mokinių registracija, apie vykių sąjūsi mokinių tvarką ir globą (atsakingi klasių auklėtojai).

Mokinių ir darbuotojų registracijos sąrašus parengia mokyklos **statistikas arba sekretorė-raštvėda**.

6.3. Mokyklos darbuotojų apsaugos nuo įvykių gyvybei ar sveikatai pavojingų veiksmų, atsiradusių dėl gresiančio ar susidariusio vykių, aprišimo asmeninių apsaugos priemonių organizavimo tvarka.

Asmeninių apsaugos priemonių mokykla neturi.

6.4. Pirmosios pagalbos teikimo darbuotojams, nukentėjusiems per vykių metu, organizavimas.

Už pirmosios pagalbos teikimo organizavimą darbuotojams, nukentėjusiems per vykių, atsako mokyklos sveikatos priežiūros specialistas. Pirmąją pagalbą gali suteikti mokyklos darbuotojai, turintys Sveikatos žiniatęstavimo pažymėjimus. Pirmoji pagalba teikiama iki GMP atvykimo. Pagalbos suteikimui Mokyklos sveikatos priežiūros specialisto kabinete, sporto salėje, psichologo, specialiojo pedagogo, logopedo ir technologijų kabinetuose ir pas mokyklos budėtojų yra pirmosios medicinos pagalbos vaistinė. Kitos medicinos pagalbos Mokyklos sveikatos priežiūros specialistai ir mokytojos teikti neturi teisės.

Ekstremalių situacijų atveju (paskelbus ekstremalių situacijų savivaldybėje), savivaldybės ESK sprendimu, mokykla gali būti aprišta asmeninių apsaugos priemonių (respiratorių) iš Valstybės rezervo arba medžiagomis šioms priemonėms pasigaminti (pasigaminti vatos – marlės raišius) iš savivaldybės administracijos direktoriaus rezervo.

Už asmeninių apsaugos priemonių išdavimą atsakingas asmuo, atsakingas už civilinę saugumą.

Už mokinių teisingą asmeninių apsaugos priemonių dėvėjimą atsakingi **klasių auklėtojai ir mokytojai**. Rekomendacijos kaip pasigaminti ir naudoti marlės-vatos ar vien marlės kaukę (raištą) pateiktos **Plano priede Nr. 7**

6.4. Kolektyvinių apsaugos statiniai ir jų panaudojimo galimybės

Kolektyvinis apsaugos statinys mokykla neturi. Darbuotojai, mokiniai ir lankytojai apsaugai ekstremaliomis situacijomis atvejais numatoma panaudoti sporto salę, valgyklą ir cokolinio aukšto patalpas, jas papildomai užsandinus.

Už patalpų sandarinimo darbų organizavimą ir reikiamą materialinį išteklių sandarinimo darbams sutelkiamas atsakingas **direktoriaus pavaduotojas kiui**.

6.5. Pirmosios pagalbos teikimo darbuotojams, mokiniams nukentėjusiems vykių metu, organizavimas

Mokyklos pedagoginiams darbuotojams keliami reikalavimai, kad kasdieniniame darbo režime ar susidariusi vykių, ekstremalių vykių ar ekstremaliosios situacijos atveju sugebėtų ir būtų pasirengę suteikti pirmąją medicinos pagalbą nukentėjusiems mokiniams ar kolegoms.

Mokykloje yra 7 pirmosios medicinos pagalbos vaistinės, kurias laikomos: psichologo kabinete - 1, specialiojo pedagogo, logopedo kabinete – 1, mokomosiose dirbtuvėse - 1, technologijų kabinete – 1, sporto salėje – 1, visuomeninės sveikatos priežiūros specialisto kabinete – 1, pas Mokyklos budintįjį – 1.

Esant poreikiui, neatidėliotinai kreipiamasi pagalbos **Jonavos Greitosios medicinos pagalbos centr** telefonais:

8 349 62 090

Skambinant iš mobilaus telefono:

Omnitel – **103**

BIT GSM – **033**

TELE 2 – **033**

Bendrasis pagalbos centras (policija, gaisrinis, greitoji medicinos pagalba) - **112**

7. GRESIANI AR VYKUSI EKSTREMALIŲ VYKIŲ IR GRESIANI AR SUSIDARIUSI EKSTREMALIŲ SITUACIJŲ VALDYMO ORGANIZAVIMAS IR KOORDINAVIMAS

Vadovaujantis Priešgaisrinės apsaugos ir gelbėjimo departamento prie Vidaus reikalų ministerijos 2012 m. vasario 1 d. sakymo Nr. 1-38 „Dėl Priešgaisrinės apsaugos ir gelbėjimo departamento prie Vidaus reikalų ministerijos direktoriaus 2011 m. vasario 23 d. sakymo Nr. 1-70 „Dėl ekstremalių situacijų valdymo planų rengimo metodinių rekomendacijų patvirtinimo“ pakeitimo 1.2. punktu kiti subjektai ir kitos staigos, teikiančios formaliojo švietimo paslaugas arba

vykdančios ikimokyklinio ir priešmokyklinio ugdymo programos šio plano skyriaus gali nerengti.

8. BAIGIAMOSIOS NUOSTATOS

Patvirtinto ir atnaujinto plano kopija ir (ar) skaitmeninė jo versija siunčiama savivaldybės administracijos direktoriui ne vėliau kaip per 10 darbo dienų nuo plano patvirtinimo ar atnaujinimo.

Mokyklos ekstremaliųjų situacijų valdymo plane, Civilinės saugos sistemos pajūgoms ekstremaliųjų situacijų atvejais, papildomai užduoti ir papildomai pajūg sutelkimo nenumatyta, todėl šis planas su pajūgomis nėra derinamas.

Parengė
Direktorius pavaduotoja kiui
Skaistė Žuvelienė
8 349 510 77); 869975503

JONAVOS LIETAVOS PAGRINDINĖ MOKYKLA

**EKSTREMALIŲ SITUACIJŲ VALDYMO
PLANO PRIEDAI**

Plano priedas Nr. 1

JONAVOS LIETAVOS PAGRINDINIS MOKYKLOS GALIMŲ PAVOJŲ IR EKSTREMALIŲ SITUACIJŲ RIZIKOS ANALIZIS

1. BENDROSIOS NUOSTATOS

1.1. Rizikos analizės tikslas

Remiantis 2011 m. vasario 23 d. Priešgaisrinės apsaugos ir gelbėjimo departamento prie vidaus reikalų ministerijos direktoriaus sakymu Nr. 1-189 „Dėl šio subjekto, kitos staigos ekstremaliųjų situacijų valdymo plano rengimo metodinių rekomendacijomis“, Jonavos „Lietavos“ pagrindinis mokyklos galimų pavojų ir ekstremaliųjų situacijų rizikos analizė (toliau – rizikos analizė) parengta siekiant detalizuoti mokyklos teritorijoje galimų pavojų nustatymą, ekstremaliųjų situacijų rizikos (toliau – rizika) vertinimą, ekstremaliųjų situacijų rizikos lygio nustatymą.

1.2. Rizikos analizės etapai

Rizikos analizė atliekama šiais etapais:

- nustatomi galimi pavojai;
- atliekamas rizikos vertinimas;
- nustatomas rizikos lygis ir jos priimtumas (priimtina ar nepriimtina).

Buvo taikyti praktikoje naudojami kiekybiniai ir kokybiniai rizikos vertinimo metodai ir kriterijai.

Duomenys, gauti atlikus rizikos analizę, naudojami:

- rengiant mokyklos ekstremaliųjų situacijų prevencijos priemonių planą.
- rengiant mokyklos ekstremaliųjų situacijų valdymo planą.

Rizikos analizė peržiūrima ir prireikus atnaujinama ne rečiau kaip kartą per metus. Atsiradus naujiems pavojams, pasikeitus civilinės saugos reglamentuojantiems teisės aktams ar vykus kitiems pokyčiams, didinantiems pavojų ar ekstremaliųjų situacijų riziką ir mažinantiems mokinių ir mokyklos darbuotojų saugumą rizikos analizė bus atlikta iš naujo.

1.3. Pagrindinės sąvokos

Rekomendacijose vartojamos sąvokos atitinka Lietuvos Respublikos civilinės saugos statyme (Žin., 1998, Nr. 115-3230; 2009, Nr. 159-7207) ir kituose teisės aktuose vartojamas sąvokas.

Galimų pavojų ir ekstremaliųjų situacijų rizikos analizė - tai procedūrų sistema, skirta galimų pavojų ir ekstremaliųjų situacijų rizikos šaltinių nustatymui bei vertinimui.

Galimas pavojus - objektas ar reiškinys, esant tam tikroms aplinkybėms galintis kelti grėsmę gyventojų gyvybei ar sveikatai, turtui ir (arba) aplinkai.

Rizika - tikimybė vykti, galinčio vykti per tam tikrą laikotarpį, ir turinti nepageidaujamą pasekmę gyventojų gyvybei ar sveikatai, turtui ir (arba) aplinkai.

Rizikos lygis - tai santykinis rizikos lygio išraiška, nustatyta rizikos vertintojų bendra nuomone, kuri parodo, kiek vienas rizikos šaltinis pavojingesnis kitam atžvilgiu.

Priimtina rizika - rizikos lygis, dėl kurio nebūtina numatyti prevencijos priemones ir jų valdymo.

Labai didelė ar didelė rizika - rizikos lygis, dėl kurio reikėtų atkreipti dėmesį ir sustiprinti pasirengimą ekstremaliosioms situacijoms bei numatyti prevencines priemones joms išvengti.

2. GALIMI PAVOJŲ NUSTATYMAS

Galimi pavojai nustatyti remiantis moksliniais, statistiniais, istoriniais duomenimis, specialistų ir ekspertų vertinimais, Lietuvos ir kitų šalių patirtimi, analizuojamos aplinkos apžiūra, vykių modeliavimu, taip pat Ekstremalių vykių kriterijais, patvirtintais Lietuvos Respublikos Vyriausybės 2006 m. kovo 9 d. nutarimu Nr. 241 (Lietuvos Respublikos Vyriausybės 2011 m. rugpjūčio 24 d. nutarimo Nr. 988 redakcija).

Galimas pavojus suprantamas kaip galimi vykių, ekstremalių vykių, ekstremalių situacijų keliama grėsmė mokyklos mokiniams, darbuotojų, lankytojų gyvybei ar sveikatai, turtui ir (arba) aplinkai.

Pirmiausia nustatyti visi galimi gamtiniai ir žmogaus veiklos sukelti pavojai, kurie gali kilti mokykloje:

- Dėl geografinės padėties.
- Dėl atliekamų technologinių procesų ar gedimų.
- Dėl darbuotojo klaidos (žmogiškasis veiksnys).
- Dėl pastato (-) projektavimo, konstrukcijų ar renginių (fizinis veiksnys).

Toliau nustatyti pavojai, kurie gali kilti už mokyklos ribų, bet turinti padarinti (poveikį) mokiniams, darbuotojų ar lankytojų gyvybei ar sveikatai, turtui, aplinkai, mokyklos veiklos tęstinumui. Nustatyti galimi pavojai surašyti 1 lentelėje nurodytoje padarinių (poveikio) zonoje, galimas

NUSTATYTŲ GALIMIŲ PAVOJŲ APIBŪDINIMAS

1 lentelė

Eil. Nr.	Nustatytas galimas pavojus	Nustatyto galimo pavojaus padarini (poveikio) zona ir galimas pavojaus išplitimas	Galimo pavojaus kilimo priežastys
Pavojai, kurie gali kilti mokykloje			
1.	Gaisras, sproginimas	Mokyklos pastatas, teritorija aplink gaisro židin	Gamtin s kilm s, žmogaus veikla
2.	Teroro aktas (kait pa mimas, ginkluotas siveržimas)	Mokyklos pastatas, teritorija	Žmogaus veikla
3.	Grasinimas vykdyti teroro akt (sprogmuo, pavojinga medžiaga)	Mokyklos pastatas, teritorija	Žmogaus veikla
4.	Pavojingos ar ypa pavojingos žmoni užkre iamos ligos protr kis ar epidemija	Mokyklos pastatas, mokini ir darbuotoj gyvenamosios vietos	Gamtin s kilm s
5.	Mokyklos pastato ar atskir konstrukcij dalinis sugriovimas	Mokyklos pastatas	Žmogaus veikla, techninis vykis
Pavojai, kurie gali kilti už mokyklos rib			
6.	Labai smarkus v jas, uraganas	Mokyklos pastatas, teritorija	Gamtin s kilm s
7.	Kompleksas pavojing meteorologini reiškini : perk nija ir /ar škvalas, smarkus lietus, kruša	Mokyklos pastatas, teritorija	Gamtin s kilm s
8.	Teritorijos ir patalp užteršimas pavojingomis chemin mis medžiagomis	Mokyklos pastatas, teritorija	Technin avarija transportuojant pavojing krovini
9.	Teritorijos ir patalp užteršimas radioaktyviomis medžiagomis	Mokyklos pastatas, teritorija	Technin avarija branduolini s energetikos objektuose
10.	Šilumos energijos tiekimo nutraukimas šildymo sezono metu	Mokyklos pastatas	Techninio pob džio avarija komunaliniuose tinkluose
11.	Geriamojo vandens tiekimo nutraukimas	Mokyklos pastatas, teritorija	Techninio pob džio avarija komunaliniuose tinkluose

3. RIZIKOS VERTINIMAS

Šiame etape analizuojama nustatyt galim pavoj tikimyb ir galimi padariniai (poveikis).

Kiekvieno nustatyto galimo pavojaus tikimyb (T) vertinama balais pagal. Rekomendacijose pateiktus galimo pavojaus tikimyb s vertinimo kriterijus (2 lentel). Galimo pavojaus tikimyb s vertinimas balais rašomas 8 lentel s 3 skilt .

3.1. GALIMO PAVOJAUS TIKIMYBŲ (T) VERTINIMO KRITERIJAI

2 lentelė

Galimo pavojaus tikimybės (T) vertinimas	Galimo pavojaus tikimybės lygis	Vertinimo balai
Gali vykti dažniau negu kartą per metus	labai didelė tikimybė	5
Gali vykti kartą per 1–10 metų	didelė tikimybė	4
Gali vykti kartą per 10–50 metų	vidutinė tikimybė	3
Gali vykti kartą per 50–100 metų	maža tikimybė	2
Gali vykti rečiau negu kartą per 100 metų	labai maža tikimybė	1

Nustatomi galimo pavojaus tikimybės (T), analizuojami jo padariniai (poveikis) (P) mokyklai:

1. Mokiniai, darbuotojai, lankytojų gyvybei ir sveikatai (P1).
2. Turtui ir aplinkai (P2).
3. Veiklos tstinumui (P3).

Nustatomas galimas nukentėjusiųjų: žuvusiųjų, sužeistųjų, evakuotini darbuotojų, mokinių, lankytojų skaičius. Šie duomenys rašomi 3 lentelės 2 skiltyje

Nustatomi ir 4 bei 5 lentelėse aprašomi:

1. Galimi padariniai (poveikis) turtui ir numatomi nuostoliai.
2. Galima aplinkos tarša, galimi padariniai (poveikis) aplinkai ir numatomi nuostoliai. vertinami ir 6 lentelėje aprašomi galimi padariniai (poveikis) mokyklos veiklos tstinumui, numatoma galimų padarinių (poveikio) trukmė.

3.2. GALIMŲ PAVOJŲ PADARINIAI (POVEIKIS) GYVENTOJŲ GYVYBEI IR SVEIKATAI (P1)

Nustatytas galimas pavojus	Galimi nukentinti mokiniai, darbuotojai ir lankytojai Skaičius (žuvusių ir (ar) sužeistųjų, ir (ar) evakuotini mokiniai, darbuotojai ir lankytojai)
Pavojai, kurie gali kilti mokykloje	
Gaisras, sproginimas	Žuvo ne daugiau kaip 5 mokiniai, darbuotojai ar lankytojai ir (ar) sužalota nuo 5 iki 10 mokinių, darbuotojų ar lankytojų, ir (ar) nuo 50 iki 100 mokinių, darbuotojų ar lankytojų evakuota
Teroro aktas (kaitpa mimas, ginkluotas siveržimas)	Sužaloti 1–5 mokiniai, darbuotojai ar lankytojai ir (ar) iki 50 mokinių, darbuotojų ar lankytojų evakuota
Grasnimasis vykdyti teroro aktą (sprogmuo, pavojinga medžiaga)	Žuvusių, sužeistųjų ir (ar) mokinių, darbuotojų ar lankytojų evakuoti nereikia
Pavojingos ar ypač pavojingos žmonių užkrečiamos ligos protrūkis ar epidemija	Žuvusių, sužeistųjų ir (ar) mokinių, darbuotojų ar lankytojų evakuoti nereikia
Mokyklos pastato ar atskirų konstrukcijų dalinis sugriovimas	Sužaloti 1–5 mokiniai, darbuotojai ar lankytojai ir (ar) iki 50 mokinių, darbuotojų ar lankytojų evakuota
Pavojai, kurie gali kilti už mokyklos ribų	
Labai smarkūs vėjai, uraganai	Sužaloti 1–5 mokiniai, darbuotojai ar lankytojai ir (ar) iki 50 mokinių, darbuotojų ar lankytojų evakuota
Kompleksas pavojingų meteorologinių reiškinių: perkūnija ir/ar škvalas, smarkus lietus, kruša	Žuvusių, sužeistųjų ir (ar) mokinių, darbuotojų ar lankytojų evakuoti nereikia
Teritorijos ir patalpų užteršimas pavojingomis cheminėmis medžiagomis	Sužaloti 1–5 mokiniai, darbuotojai ar lankytojai ir (ar) iki 50 mokinių, darbuotojų ar lankytojų evakuota
Teritorijos ir patalpų užteršimas radioaktyviomis medžiagomis	Sužaloti 1–5 mokiniai, darbuotojai ar lankytojai ir (ar) iki 50 mokinių, darbuotojų ar lankytojų evakuota
Šilumos energijos tiekimo nutraukimas šildymo sezono metu	Žuvusių, sužeistųjų ir (ar) mokinių, darbuotojų ar lankytojų evakuoti nereikia
Geriamojo vandens tiekimo nutraukimas	Žuvusių, sužeistųjų ir (ar) mokinių, darbuotojų ar lankytojų evakuoti nereikia

3.3. GALIMI PAVOJŲ PADARINIAI (POVEIKIS) TURTUI (P2)

Nustatytas galimas pavojus	Galimi padariniai (poveikis) turtui	Numatomi nuostoliai, Lt
Pavojai, kurie gali kilti mokykloje		
Gaisras, sproginimas	Sugriautos pastato konstrukcijos, aplietos patalpos, sunaikintas, sugadintas inventoriųs	Mokyklai – nuo 30 iki 40 proc. turto vert s
Teroro aktas (kait paimimas, ginkluotas siveržimas)	Sugadintas inventoriųs likviduojant teroro akto pasekmes	Mokyklai – mažiau nei 5 proc. turto vert s
Grasinimas vykdyti teroro akt (sprogmuo, pavojinga medžiaga)	Sugadintas inventoriųs vykdant sprogmens, pavojingos medžiagos paiešk	Mokyklai – mažiau nei 5 proc. turto vert s
Pavojingos ar ypa pavojingos žmoni užkre iamos ligos protr kis ar epidemija	Sugadintas inventoriųs atliekant patalp dezinfekcij	Mokyklai – mažiau nei 5 proc. turto vert s
Mokyklos pastato ar atskir konstrukcij dalinis sugriovimas	Sugriautos pastato konstrukcijos sunaikintas, sugadintas inventoriųs	Mokyklai – nuo 10 iki 30 proc. turto vert s
Pavojai, kurie gali kilti už mokyklos rib		
Labai smarkus v jas, uraganas	Sugriautos pastato konstrukcijos sunaikintas, sugadintas inventoriųs	Mokyklai – nuo 5 iki 10 proc. turto vert s
Kompleksas pavojing meteorologini reiškini : perk nija ir/ar škvalas, smarkus lietus, kruša	Sugriautos pastato konstrukcijos sunaikintas, sugadintas inventoriųs	Mokyklai – mažiau nei 5 proc. turto vert s

3.4. GALIM PAVOJ PADARINIAI (POVEIKIS) APLINKAI (P2)

5 lentel

Nustatytas galimas pavojus	Galima oro tarša	Galima paviršinio ir (ar) požeminio vandens tarša	Galima grunto tarša	Galimi padariniai (poveikis) gamtinei aplinkai	Numatomi nuostoliai, Lt
1	2	3	4	5	6
Pavojai, kurie gali kilti mokykloje					
Gaisras, sproginimas	Nežymi	N ra	N ra	Nežymus	Mokyklai mažiau nei 5% turto vert s
Teroro aktas (kait pa mimas, ginkluotas siveržimas)	N ra	N ra	N ra	N ra	Mokyklai mažiau nei 5% turto vert s
Grasinimas vykdyti teroro akt (sprogmuo, pavojinga medžiaga)	N ra	N ra	N ra	N ra	Mokyklai mažiau nei 5% turto vert s
Pavojingos ar ypa pavojingos žmoniu užkre iamos ligos protr kis ar epidemija	N ra	N ra	N ra	N ra	Mokyklai mažiau nei 5% turto vert s
Mokyklos pastato ar atskir konstrukcij dalinis sugriovimas	N ra	N ra	N ra	N ra	Mokyklai mažiau nei 5% turto vert s
Pavojai, kurie gali kilti už mokyklos rib					
Labai smarkus v jas, uraganas	N ra	N ra	N ra	Medži , augal sužalojimas, sunaikinimas	Mokyklai mažiau nei 5% turto vert s

Kompleksas pavojing meteorologini reiškiniai: perkopimas ir/ar škvalas, smarkus lietus, kruša	N ra	N ra	N ra	Medžiagos, augalų sužalojimas, sunaikinimas	Mokyklai mažiau nei 5% turto vertės
Teritorijos ir patalpų užteršimas pavojingomis cheminėmis medžiagomis	Taip	N ra	Nežymus	Augalijos sužalojimas, sunaikinimas	Mokyklai mažiau nei 5% turto vertės
Teritorijos ir patalpų užteršimas radioaktyviomis medžiagomis	Taip	N ra	Taip	Radiacinio fonopadidėjimas	Mokyklai mažiau nei 5% proc. turto vertės
Šilumos energijos tiekimo nutraukimas šildymo sezono metu	N ra	N ra	N ra	N ra	Mokyklai mažiau nei 5% turto vertės
Geriamojo vandens tiekimo nutraukimas	N ra	N ra	N ra	N ra	Mokyklai mažiau nei 5% turto vertės

3.5. GALIMI PAVOJINGI PADARINIAI (POVEIKIS) VEIKLOS TĖSTINUMUI (P3)

6 lentelė

Nustatytas galimas pavojus	Galimi padariniai (poveikis) veiklos tęstinumui	Galimi padariniai (poveikio) trukmė (valandomis arba paromis)
1	2	3
Pavojai, kurie gali kilti mokykloje		
Gaisras, sproginimas	Sutrikdomas administracinis, kinų veiklos bei mokinių ugdymo darbas	Kai veikla sutrikdoma nuo 3 iki 30 par
Teroro aktas (kaitpašimimas, ginkluotas siveržimas)	Nutraukiamas administracinis, kinų veiklos bei mokinių ugdymo darbas	Kai veikla sutrikdoma nuo 1 iki 3 par

Graslinimas vykdyti teroro akt (sprogmuo, pavojinga medžiaga)	Nutraukiamas administracinis, kin s veiklos bei mokini ugdymo darbas	Kai veikla sutrikdoma nuo 6 iki 24 valand
Pavojingos ar ypa pavojingos žmoni užkre iamos ligos protr kis ar epidemija	Sutrikdomas mokini ugdymo darbas	Kai veikla sutrikdoma nuo 3 iki 30 par
Mokyklos pastato ar atskir konstrukcij dalinis sugriovimas	Sutrikdomas mokini ugdymo darbas	Kai veikla sutrikdoma nuo 1 iki 3 par
Pavojai, kurie gali kilti už mokyklos rib		
Labai smarkus v jas, uraganas	Sutrikdomas mokini ugdymo darbas	Kai veikla sutrikdoma nuo 6 iki 24 valand
Kompleksas pavojing meteorologini reiškiniai : perk nija ir /ar škvalas, smarkus lietus, kruša	Sutrikdomas mokini ugdymo darbas	Kai veikla sutrikdoma iki 6 valand
Teritorijos ir patalp užteršimas pavojingomis chemin mis medžiagomis	Nutraukiamas administracinis, kin s veiklos bei mokini ugdymo darbas	Kai veikla sutrikdoma nuo 3 iki 30 par
Teritorijos ir patalp užteršimas radioaktyviomis medžiagomis	Nutraukiamas administracinis, kin s veiklos bei mokini ugdymo darbas	Kai veikla sutrikdoma daugiau kaip 30 par
Šilumos energijos tiekimo nutraukimas šildymo sezono metu	Nutraukiamas mokini ugdymo darbas	Kai veikla sutrikdoma nuo 6 iki 24 valand
Geriamojo vandens tiekimo nutraukimas	Sutrikdomas kin s veiklos bei mokini ugdymo darbas	Kai veikla sutrikdoma nuo 6 iki 24 valand

Kiekvieno galimo pavojaus padariniai (poveikis) (P1, P2, P3) vertinami balais pagal 7 lentel je pateiktus vertinimo kriterijus. Balai surašomi 8 lentel s 4, 5, 6 skiltis.

Galimi padariniai (poveikis) turtui ir aplinkai vertinami balais, atsižvelgiant 4 ir 5 lentel s numatomus nuostolius (4 ir 5 lentel se nurodyti nuostoliai sumuojami).

3.6. GALIM PADARINI (POVEIKIO) (P) VERTINIMO KRITERIJAI

7 lentel

Galim padarini (poveikio) gyventoj gyvybei ir sveikatai (P1) vertinimas	Galim padarini (poveikio) lygis	Vertinimo balai
Žuvusi j , sužeist j n ra ir (ar) mokini , darbuotoj ar lankytoj evakuoti nereikia	nereikšmingas	1
Sužaloti 1–5 mokiniai, darbuotojai ar lankytojai ir (ar) iki 50 mokini , darbuotoj ar lankytoj evakuota	ribotas	2
Žuvo ne daugiau kaip 5 mokiniai, darbuotojai ar lankytojai ir (ar) sužalota nuo 5 iki 10 mokini , darbuotoj ar lankytoj , ir (ar) nuo 50 iki 100 mokini , darbuotoj ar lankytoj evakuota	didelis	3
Žuvo ne daugiau kaip 20 mokini , darbuotoj ar lankytoj ir (ar) nuo 10 iki 50 mokini , darbuotoj ar lankytoj sunkiai sužalota, ir (ar) nuo 100 iki 200 mokini , darbuotoj ar lankytoj evakuota	labai didelis	4
Žuvo daugiau nei 20 mokini , darbuotoj ar lankytoj ir (ar) sužalota daugiau nei 50 mokini , darbuotoj ar lankytoj , ir (ar) daugiau kaip 200 mokini , darbuotoj ar lankytoj evakuota	katastrofinis	5
Mokyklai – mažiau nei 5. % turto vert s	nereikšmingas	1
io subjektams, kitoms staigoms – nuo 5 iki 10 % turto vert s	ribotas	2
Mokyklai – nuo 10 iki 30 % turto vert s	didelis	3
Mokyklai – nuo 30 iki 40 % turto vert s	labai didelis	4
Mokyklai – daugiau kaip 40 % turto vert s	katastrofinis	5
Kai veikla sutrikdoma iki 6 valand	nereikšmingas	1
Kai veikla sutrikdoma nuo 6 iki 24 valand	ribotas	2
Kai veikla sutrikdoma nuo 1 iki 3 par	didelis	3
Kai veikla sutrikdoma nuo 3 iki 30 par	labai didelis	4
Kai veikla sutrikdoma daugiau kaip 30 par	katastrofinis	5

GALIM PAVOJ RIZIKOS VERTINIMAS

8 lentel

Galimas pavojus	Galimo pavojaus tikimyb (t) ir vertinimas	Galim padariniai (poveikio) (P) vertinimas balais			Rizikos lygio (R) nustatymas			Bendras rizikos lygis (R) R=R1+R2+R3
		Galimi padariniai (poveikis) gyvybei ir sveikatai (P1)	Galimi padariniai (poveikis) turtui ir aplinkai (P2)	Galimi padariniai (poveikis) veiklos t stinumui (P3)	Galimo pavojaus rizikos gyvybei ir sveikatai lygis (R1) R1=T*P1	Galimo pavojaus rizikos turtui ir aplinkai lygis (R2) R2=T*P2	Galimo pavojaus rizikos veiklos tstinumui lygis (R3) R3=T*P3	
1	2	3	4	5	6	7	8	9
Gaisras, sproginimas	4	3	4	4	12 didel	16 didel	16 didel	44
Teroro aktas (kait pa mimas, ginkluotas siveržimas)	3	2	1	3	6 vidutin	3 priimtina	9 didel	18
Grasinimas vykdyti teroro akt (sprogmuo, pavojinga medžiaga)	2	1	1	2	2 priimtina	2 priimtina	4 priimtina	8
Pavojingos arba ypa pavojingos žmoni užkre iamios ligos protr kis ar epidemija	4	4	1	4	16 didel	4 priimtina	16 didel	36
Mokyklos pastato ar atskir konstrukcij dalinis sugriovimas	2	2	3	3	4 priimtina	6 vidutin	6 vidutin	16
Pavojai, kurie gali kilti už mokyklos rib								
Labai smarkus v jas, uraganas	4	2	2	2	8 vidutin	8 vidutin	8 vidutin	24

Kompleksas pavojing meteorologini reiškiniai : perkūniai ir/ar škvalas, smarkūs lietūs, kruša	4	1	1	1	4 priimtina	4 priimtina	4 priimtina	12
Teritorijos ir patalpų užteršimas pavojingomis cheminėmis medžiagomis	4	3	2	3	12 didel	8 vidutin	12 didel	32
Teritorijos ir patalpų užteršimas radioaktyviomis medžiagomis	1	3	4	5	3 priimtina	4 priimtina	5 didel	12
Šilumos energijos tiekimo nutraukimas šildymo sezono metu	3	1	2	2	3 priimtina	6 didel	6 didel	15
Geriamojo vandens tiekimo nutraukimas	3	1	1	2	3 priimtina	3 priimtina	6 didel	12

4. RIZIKOS LYGIO IR JOS PRIIMTINUMO NUSTATYMAS

Nustatyt galim pavoj rizikos lygis apskai iuotas pagal formul $R = T \times P$ (R – rizika, T – tikimyb , P – padariniai (poveikis). Gautos reikšm s rašytos 8 lentel s 7, 8 ir 9 skiltis:

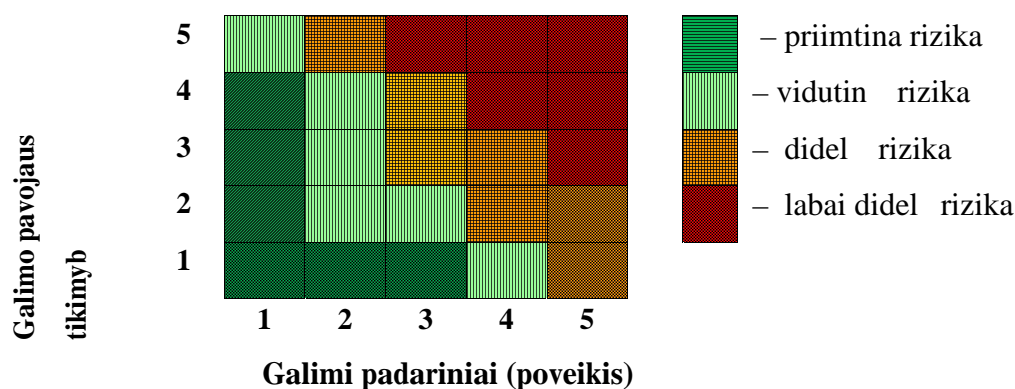
- Galimo pavojiaus rizikos mokini , darbuotoj ir lankytoj gyvybei ir sveikatai lygis (R1).
 - Galimo pavojiaus rizikos turtui ir aplinkai lygis (R2).
 - Galimo pavojiaus rizikos veiklos t stinumui lygis (R3).
 - Galimo pavojiaus rizikos veiklos t stinumui lygis (R3) Naudojantis 9 lentele, pagal nustatyt galim pavoj tikimyb s (T) ir galim padarini (poveikio) (P) balus (8 lentel s 3, 4, 5 ir 6 skiltys) nustatytas kiekvieno galimo pavojiaus rizikos (R1, R2, R3) lygis: labai didelis, didelis, vidutinis arba priimtinas, kuris rašytas 8 lentel s 7, 8, 9 skiltis.
- 8 lentel s 10 skiltyje rašytas bendras rizikos lygis, kuris gautas sud jus R1, R2 ir R3 reikšmes.

Šie duomenys panaudoti sudarant mokyklos galim pavoj s raš prioriteto tvarka pagal j rizikos lyg .(10 lentel) Galimais pavojais prioriteto tvarka laikomi:

- Pavojai, kurie sukelia didelius padarinius (poveik) ir yra didel s tikimyb s.
- Pavojai, kurie sukelia didelius padarinius (poveik).
- Pavojai, kurie yra didel s tikimyb s.
- Visi kiti pavojai bendro rizikos lygio maž jimo tvarka.

RIZIKOS LYGIO (R) NUSTATYMAS

9 Lentel



4.1. JONAVOS LIETAVOS PAGRINDIN S MOKYKLOS GALIM PAVOJ

S RAŠAS PRIORITETO TVARKA PAGAL J RIZIKOS LYG

10 lentel

Galimas pavojus	Galimo pavojaus tikimybės (T) vertinimas balais	Bendras rizikos lygis (R)
Pavojai, kurie sukelia didelius padarinius (poveik) ir yra didel s tikimyb s		
Gaisras, sproginimas	4	44
Teritorijos ir patalp užteršimas pavojingomis chemin mis medžiagomis	4	32
Labai smarkus v jas, uraganas	4	24
Pavojai, kurie sukelia didelius padarinius (poveik)		
Pavojingos ar ypa pavojingos žmoni užkre iamos ligos protr kis ar epidemija	3	36
Mokyklos pastato ar atskir konstrukcij dalinis sugriovimas	2	16
Teroro aktas (kait pa mimas, ginkluotas siveržimas)	4	18
Pavojai, kurie yra didel s tikimyb s		
Kompleksas pavojing meteorologini reiškiniai : perk nija ir /ar škvalas, smarkus lietus, kruša	4	12
Visi kiti pavojai bendro rizikos lygio maž jimo tvarka		
Šilumos energijos tiekimo nutraukimas šildymo sezono metu	1	15
Teritorijos ir patalp užteršimas radioaktyviomis medžiagomis	3	12
Geriamojo vandens tiekimo nutraukimas	3	12
Grasinimas vykdyti teroro akt (sprogmuo, pavojinga medžiaga)	2	8

BAIGIAMOSIOS NUOSTATOS

Pavojams, kuriems nustatyta labai didelė, didelė ar vidutinė rizika, ši galimų pavojų rizikos mažinimo priemonės numatytos mokyklos **Ekstremalių situacijų prevencijos priemonių plane**.

Šios priemonės:

1. Mažina galimo pavojaus tikimybę ir (ar) galimus padarinius (poveikį).
2. Gerina mokyklos pasirengimą reaguoti ir likviduoti vykius ir šalinti juos padarinius.
3. Didina mokyklos mokinių, darbuotojų, lankytojų saugumą gresiant ar vykusiems vykiams.

Pavojai, kuriems nustatyta labai didelė ar didelė rizika, ši galimų pavojų valdymas aprašytas mokyklos **Ekstremalių situacijų valdymo plane**.

Pavojai, kuriems nustatyta priimtina rizika, galimų pavojų prevencijos priemonės ir jų valdymas nenumatytas, tačiau jie pakartotinai bus vertinti rizikos analizės peržiūros metu.

Rizikos analizės peržiūra ir prireikus atnaujinama ne rečiau kaip kartą per trejus metus arba atsiradus naujiems pavojams, pasikeitus civiliniam saugumui reglamentuojantiems teisės aktais, pertvarkius ar modernizavus renginius, technologinius procesus ar vykusiems pokyčiams, didinantiems pavojų ar ekstremalių situacijų riziką ir mažinantiems mokinių, darbuotojų, lankytojų saugumą.

CIVILINIS SAUGOS SIGNALAI IR JIŲ PANAUDOJIMO TVARKOS APRAŠAS CIVILINIS SAUGOS SIGNALAI

Gyventojams, valstybės ir savivaldybių institucijoms ir staigoms, kitoms staigoms, kio subjektams perspėti apie gresiančią ar susidariusią ekstremaliąją situaciją nustatomi šie civilinis saugos signalai (toliau – CS signalai):

spėjiamasis garsinis signalas:

Eil. Nr.	CS signalo pavadinimas	CS signalo reikšmė
1	„D mesio visiems“	spėjiamasis pulsuojančio 3 min. trukmės kaukimo garsinis signalas skelbiamas gyventojams apie artėjantį ar susidariusią ekstremaliąją situaciją grėsmę perspėjimo sistemos patikrinimo ar pratybų metu. Išgirdę gyventojai privalo jungti radiją ar televizorių ir išklausti informaciją bei rekomendacijas. Griežtai vykdyti rekomendacijas.

spėjiamieji balsu skelbiami signalai:

Eil. Nr.	CS signalo pavadinimas	CS signalo reikšmė
1.	„Cheminiis pavojus“	Balsu skelbiamas signalas, spėjantis apie realią ar gresiantį cheminį taršos pavojų atitinkamoje teritorijoje. Šis signalas skelbiamas ne vėliau kaip 3 min. nuo spėjamojo garsinio signalo perdavimo pradžios per valstybės ir savivaldybių institucijas ir staigas, kitas staigas, kio subjektų garsinės avarinio signalizavimo sistemas, elektronines sirenas, nacionalinius, regioninius ir vietinius transliuotojus.
2.	„Radiacinis pavojus“	Balsu skelbiamas signalas, spėjantis apie realią ar gresiantį radioaktyviosios taršos pavojų atitinkamoje teritorijoje. Šis signalas skelbiamas ne vėliau kaip 3 min. nuo spėjamojo garsinio signalo perdavimo pradžios per valstybės ir savivaldybių institucijas ir staigas, kitas staigas, kio subjektų garsinės avarinio signalizavimo sistemas, elektronines sirenas, nacionalinius, regioninius ir vietinius transliuotojus.

3.	„Katastrofinis užtvindymas“	Balsu skelbiamas signalas, spjantis apie katastrofinio užtvindymo grsm d l galimos avarijos Kauno hidroelektrinėje. Šis signalas skelbiamas Kauno m., Kauno, Šaki, Jurbarko, Šilutės r. gyventojams, savivaldybi institucijoms ir staigoms, kitoms staigoms, kio subjektams, kuriems gresia tiesioginis užtvindymas, ne v liau kaip 3 min. nuo spjamojo garsinio signalo perdavimo pradžios per vardint savivaldybi institucij ir staig, kit staig, kio subjekt garsines avarinio signalizavimo sistemas, elektronines sirenas, nacionalinius, regioninius ir vietinius transliuotojus.
4.	„Potvynio pavojus“	Balsu skelbiamas signalas, spjantis apie potvynio grsm d l polaidžio ar intensyvi li i pakilus up se vandens lygiui iki pavojingos ribos. Šis signalas skelbiamas ne v liau kaip 3 min. nuo spjamojo garsinio signalo perdavimo pradžios per valstyb s ir savivaldybi institucij ir staig, kit staig, kio subjekt garsines avarinio signalizavimo sistemas, elektronines sirenas, nacionalinius, regioninius ir vietinius transliuotojus.
5.	„Uragano pavojus“	Balsu skelbiamas signalas, spjantis apie artjant hidrometeorologin reiškin, galint sukelti ekstremali j situacij. Šis signalas skelbiamas ne v liau kaip 3 min. nuo spjamojo garsinio signalo perdavimo pradžios per valstyb s ir savivaldybi institucij ir staig, kit staig, kio subjekt garsines avarinio signalizavimo sistemas, elektronines sirenas, nacionalinius, regioninius ir vietinius transliuotojus.
6.	„Oro pavojus“	Balsu skelbiamas signalas, spjantis apie tiesiogin priešo užpuolimo grsm. Šis signalas skelbiamas ne v liau kaip 3 min. nuo spjamojo garsinio signalo perdavimo pradžios per valstyb s ir savivaldybi institucij ir staig, kit staig, kio subjekt garsines avarinio signalizavimo sistemas, elektronines sirenas, nacionalinius, regioninius ir vietinius transliuotojus.
7.	„Persp jimo sistemos patikrinimas“	Balsu skelbiamas signalas, spjantis apie vykdom persp jimo sistemos patikrinim. Šis signalas skelbiamas taip pat ir kai vyksta nesankcionuotas siren jungimas. Jis skelbiamas ne v liau kaip 3 min. nuo spjamojo garsinio signalo perdavimo pradžios per valstyb s ir savivaldybi institucij ir staig, kit staig, kio subjekt garsines avarinio signalizavimo sistemas, elektronines sirenas, regioninius ir vietinius transliuotojus.

CIVILINIS SAUGOS SIGNALŲ PANAUDOJIMO TVARKA

1. Spjamasis garsinis ir spjamieji balsu skelbiami signalai (išskyrus signalą „Oro pavojus“), atsižvelgiant gresianios ar susidariusios ekstremaliosios situacijos mastą, pobūdį ir grėsmės galimą poveikį, perduodami:

1.1. Priešgaisrinės apsaugos ir gelbėjimo departamento prie Vidaus reikalų ministerijos (toliau – Priešgaisrinės apsaugos ir gelbėjimo departamento) direktoriaus nustatytą kio subjektą, registruotą Valstybinės reikšmės ir pavojingų objektų registre (toliau – Srašo subjektai), vadovų sprendimu, vykusi avarijai, kai aplink patenka didelis kiekis pavojingų medžiagų, ar susidariusi kitai ekstremaliajai situacijai Srašo subjekte;

1.2. savivaldybių administracijų direktorių sprendimu, gresiant ar susidariusi savivaldybės lygio ekstremaliajai situacijai;

1.3. Priešgaisrinės apsaugos ir gelbėjimo departamento direktoriaus sprendimu, gresiant ar susidariusi valstybės lygio ekstremaliajai situacijai;

1.4. kitų valstybės ir savivaldybių institucijų ir staigų, kitų staigų, kio subjektų ar jiems priklausančių objektų vadovų sprendimu, gresiant ar susidariusi ekstremaliajai situacijai šiuose objektuose.

2. Spjamasis garsinis signalas pratybų metu skelbiamas tik suderinus su savivaldybės administracijos direktoriumi ir iš anksto per visuomenės informavimo priemones pranešus gyventojams.

3. Spjamasis balsu skelbiamas signalas „Oro pavojus“ perduodamas Lietuvos Respublikos krašto apsaugos ministerijos sprendimu, iškilus tiesioginei priešo užpuolimo grėsmei.

4. Perspjamimo sistemoje, kurioje naudojamos elektroninės sirenos, spjamieji balsu perduodami CS signalai privalo būti iš anksto rašyti elektronini sirenų valdiklius, o gyventojams privalo būti perduodami kartu su spjamuoju garsiniu signalu tokia tvarka: 45 sek. – spjamasis garsinis signalas, 15 sek. – spjamasis balsu skelbiamas signalas. Tai kartojama 3 kartus. Bendra trukmė neilgesnė nei 3 min.

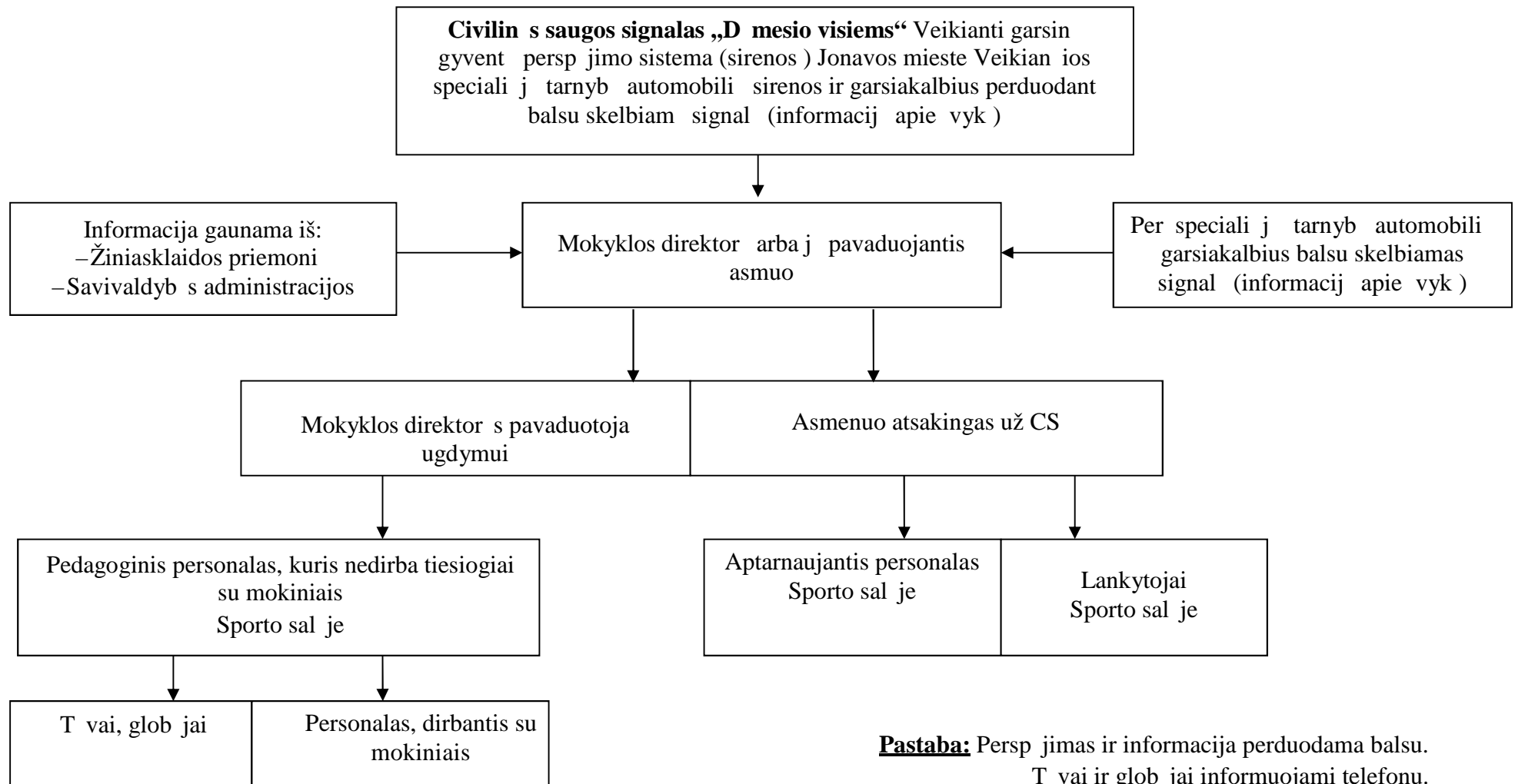
5. Spjamieji balsu skelbiamas signalai ir rekomendacijos, perduodami per valstybės ir savivaldybių institucijų ir staigų, kitų staigų, kio subjektų garsines avarinio signalizavimo sistemas, elektronines sirenas, regioninius ir vietinius transliuotojus, bendra trukmė turi būti neilgesnė nei 1,5 min. Kitų pranešimų ir rekomendacijų trukmė neribojama.

6. Gyventojai, gyvenantys šalia Srašo subjektų, ir darbuotojai, dirbantys juose, privalo būti iš anksto informuoti apie jiems gresiančius pavojus, vykusi avarijai šiuose Srašo subjektuose, ir, išgirdę spjamieji garsinį signalą, elgtis pagal išankstines Srašo subjektų pateiktas

rekomendacijas. Tikslī informacija apie susidariusi ekstremali j situacij , gyventojams ir darbuotojams iškilusi gr sm ir rekomendacijos pateikiamos per elektronines sirenas, garsines avarines signalizavimo sistemas ir, atsižvelgiant avarijos mast , pob d ir gr sm s galim poveik , per nacionalinius ir (ar) regioninius bei vietinius transliuotojus.

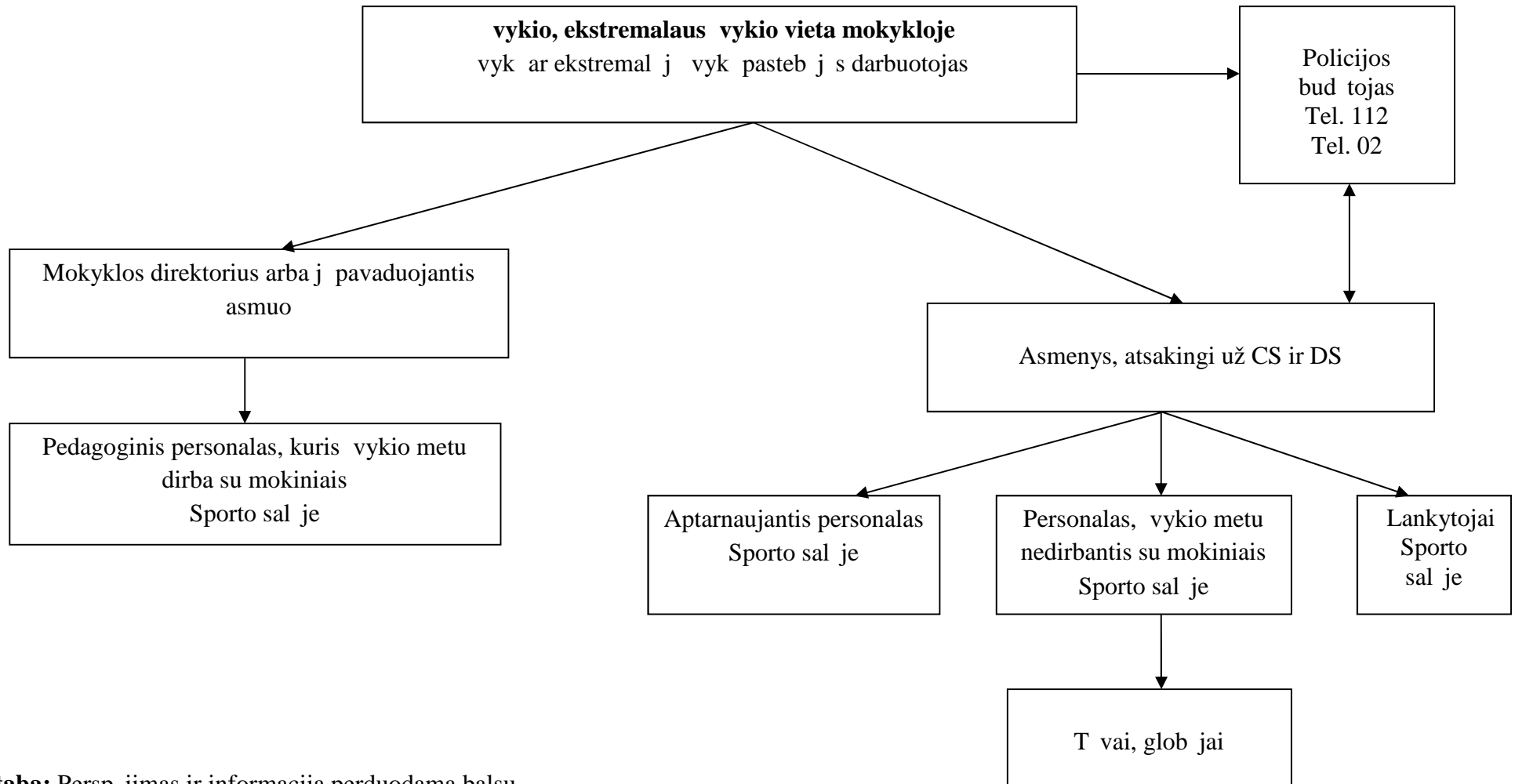
**JONAVOS „LIETAVOS“ PAGRINDINIS MOKYKLOS DARBUOTOJŲ PERSPĖJIMO IR INFORMAVIMO APIE VALSTYBĖJE
AR SAVIVALDYBĖJE VYKUSI EKSTREMALŲ VYKŲ AR SUSIDARIUSI EKSTREMALIŲ SITUACIJŲ SCHEMA**

Plano priedas Nr. 3



JONAVOS „LIETAVOS“ PAGRINDINIS MOKYKLOS DARBUOTOJŲ PERSPĖJIMO IR INFORMAVIMO APIE VYKĀ AR EKSTREMALŲ VYKŲ, VYKUS MOKYKLOS TERITORIJOJE SCHEMA

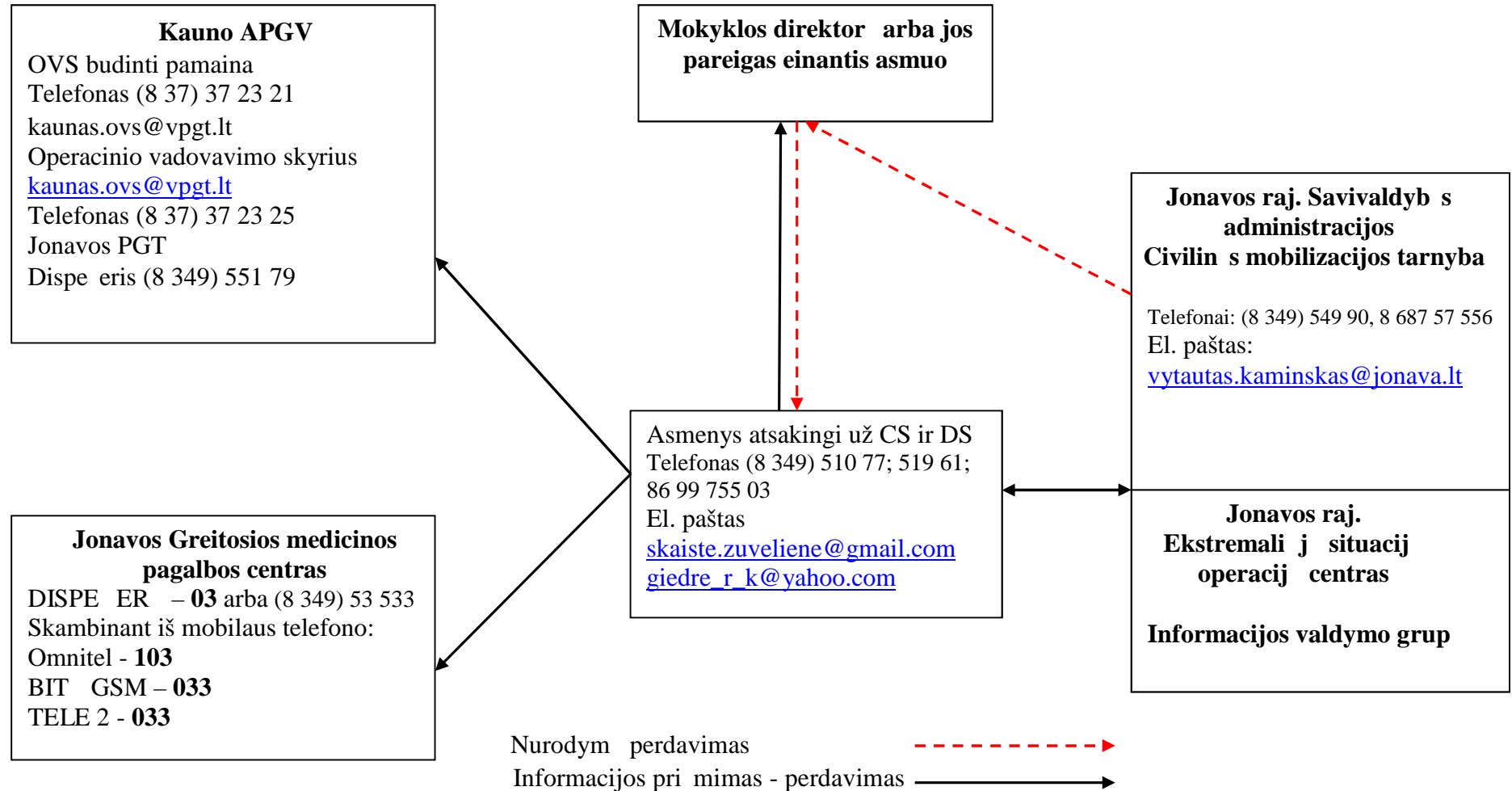
Plano priedas Nr. 4



Pastaba: Perspėjimas ir informacija perduodama balsu.

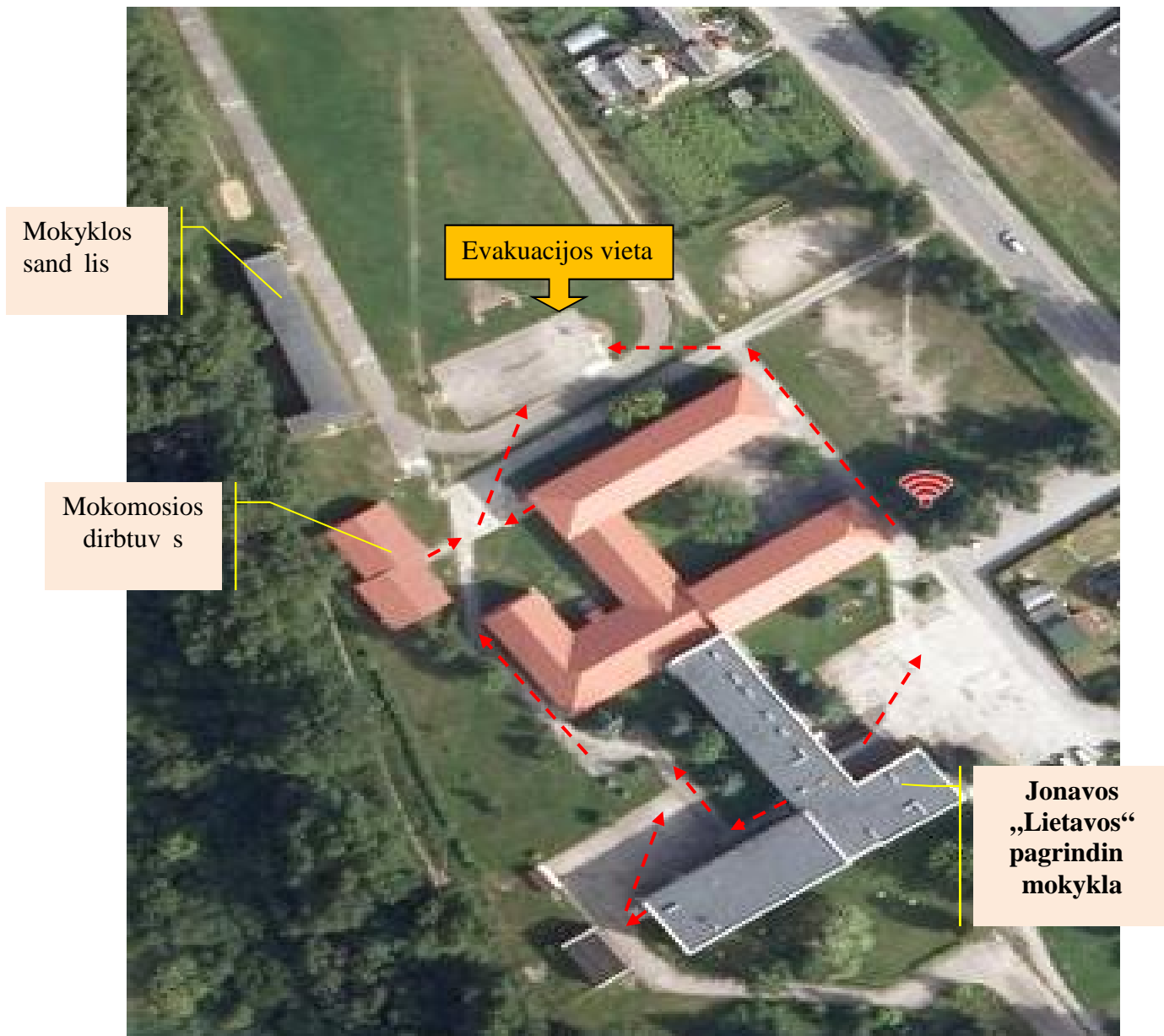
**JONAVOS „LIETAVOS“ PAGRINDINIS MOKYKLOS INFORMACIJOS APIE VYK, EKSTREMALI J VYK AR
SUSIDARIUSI EKSTREMALI J SITUACIJ PERDAVIMO IR PRI MIMO SCHEMA**

Plano priedas Nr. 5



Darbuotoj ir mokini evakuacijos maršruto schema

Plano priedas Nr. 6.



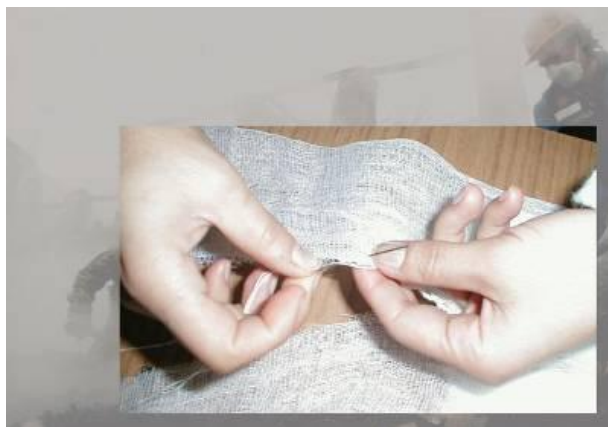
Darbuotoj ir mokini evakuacijos maršrutas 

REKOMENDACIJOS KAIP PASIGAMINTI IR NAUDOTI MARL S – VATOS AR VIEN MARL S KAUK (RAIŠT)

Marl s-vatos kauk (raištis) gaminama iš 50x100 cm dydžio marl s gabalo. Jo viduryje, 20x30 cm plote, paklojamas 2 cm storio vatos sluoksnis. Neapd ti vata marl s kraštai per vis ilg iš abiej pusi užlenkiami ant vatos, o marl s galai (apie 30-35 cm) perkerpami per vidur , kad iš kiekvieno galo pasidaryt po du raištelius. Jie apsiuvami.

Je n ra vatos, toki kauk galima pasidaryti vietoj vatos klojant 4 - 6 sluoksni marl s gabal (20-30 cm).

Marl s-vatos ar vien marl s kauk pridedama prie veido taip, kad apatinis kraštas uždengt smakro apa i , viršutinis siekt aki dubas, o burna ir nosis b t gerai uždengti. Apatiniai kauk s raišteliai surišami ant viršugalvio, viršutiniai – ant pakaušio. Tarp veido ir kauk s susidar laisvesni tarpai užkamšomi vatos gniužul liais.



**JONAVOS SAVIVALDYBĖS SPECIALISTŲ IR CIVILINIŲ SAUGOS SISTEMOS
PAJŪGŲ TEL. S RAŠAS**

Eil. Nr.	SUBJEKTAS	Vadovo vardas, pavard	Tel. Nr., El. paštas
1.	Jonavos rajono savivaldybė	Administracijos direktorius JONAS KLEMENSAS SUNGAILA	(8-349) 61 394; El. paštas: jonasklemensas.sungaila@jonava.lt
2.	Jonavos rajono savivaldybė	Civilinių mobilizacijos tarnybos ved. jas VYTAUTAS KAMINSKAS	(8-349) 54 990, El. paštas: vytautas.kaminskas@jonava.lt
3.	Jonavos rajono savivaldybė	Švietimo, kultūros ir sporto skyriaus ved. jas VYTAUTAS ŽEBRAUSKAS	(8-349) 50 039 El. paštas: vytautas.zebrauskas@jonava.lt
4.	BENDRASIS PAGALBOS CENTRAS - policija, gaisrinė, greitoji medicinos pagalba	BPC	112
5.	Vš Jonavos greitosios medicinos pagalbos stotis	Bud. tojai	(8-349) 62 090

Priešgaisrinės gelbėjimo pajėgos pagal kompetenciją vykdo gelbėjimo, paieškos ir neatidėliotinus darbus, likviduoja vykius, ekstremaliuosius vykius ir ekstremalias situacijas ir šalina jų padarinius.

Policijos pareigūnai saugo ekstremaliosios situacijos židinį, kontroliuoja civilinės saugos sistemos pajėgus ir kitas tarnybas patekimui ekstremaliosios situacijos židinyje, palaiko viešąjį tvarką ir užtikrina eismo saugumą ekstremaliosios situacijos židinyje, renka ir sistemina informaciją apie nukentėjusius ir žuvusius gyventojus, nustato žuvusiųjų tapatybę ir organizuoja jų išgabenimą iš ekstremaliosios situacijos židinio teisės aktų nustatyta tvarka ir atvejais kartu su kitomis kompetentingomis institucijomis.

Greitosios medicinos pagalbos paslaugas teikiančiai staigiai darbuotojai vykdi, ekstremaliojo vykių ir ekstremaliojo situacijų metu teikia greitosios medicinos pagalbos paslaugas, prireikus nugabena nukentėjusiuosius ir (ar) pacientus asmens sveikatos priežiūros staigas.

Viešojo saugumo tarnybos pareigūnai susidarius ekstremaliajai situacijai užkerta kelią veiksmams, keliantiems pavojų gyventojų gyvybei ar sveikatai, turtui, gamtai, arba veiksmai, kuriais šiurkščiai pažeidžiama viešojo tvarka, padeda likviduoti ekstremalias situacijas ir jų padarinius.

Asmens ir visuomenės sveikatos priežiūros staigos turi būti pasirengusios organizuoti savo veiklą susidarius ekstremaliajai situacijai pagal staigos ekstremaliąją situacijų valdymo planą, parengtą pagal sveikatos apsaugos ministro patvirtintas rekomendacijas ir Priešgaisrinės apsaugos ir gelbėjimo departamento direktoriaus patvirtintą ekstremaliąją situacijų valdymo planą rengimo metodines rekomendacijas.

Avariniai tarnybos, atliekanti neatidėliotinus darbus, pajėgas sudaro vandentiekio, kanalizacijos, elektros, šilumos tinklų, dujų tiekimo, kelių priežiūros tarnybos, sanitarinio švarinimo ir kitas komunalines paslaugas teikiančios įmonės pajėgos.

UAB „Jonavos paslaugos“ Direktorius EDMUNDAS MULOKAS	Klaipėdos g. 17, LT-55169, Jonava	Tel.: (8 349) 529 39
AB „Jonavos šilumos tinklai“ Direktorius ALFREDAS SADZEVIČIUS	Klaipėdos g. 8, LT-55169, Jonava	Tel.: (8 349) 521 89; Faksas (8 349) 521 89 El. paštas: jst.centras@jonava.net
UAB „Jonavos vandenys“ Direktorius VYTAUTAS KUDOKAS	Kranto g. 9, LT-55249, Jonava	Avarinė tarnyba Tel.: (8 349) 548 06 El.paštas: jvandenys@takas.lt
Jonavos rajono savivaldybės visuomenės sveikatos biuras L.e.p. direktorė MODESTA BARTOŠIENĖ	Chemikų g. 136, LT-55222 Jonava	Tel./faks. (8 349) 310 64; mob. 86 75 19 750 info@jonavavsb.lt
Civilinės mobilizacijos tarnyba		Ved. jas Vytautas Kaminskas (8-349) 54 990, El. paštas: vytautas.kaminskas@jonava.lt

**JONAVOS „LIETAVOS“ PAGRINDINĖS MOKYKLOS EKSTREMALIŲ SITUACIJŲ
VALDYMO PLANO MATERIALINIŲ IŠTEKLIŲ ŽINYNAS**

Eil. Nr.	Priemon	Kiekis	Valdytojas	Kontaktiniai duomenys
1	2	3	4	5
1.	Kastuvas	10	Kiemsargis	86 48 857 24
2.	Gesintuvas	25	Direktoriaus pavaduotojas kio reikalams	8 349 51077 Mob. 86 99 755 03
3.	Prožektorius (ant stogo)	2	Vidaus darbininkai	86 76 717 71; 86 93 946 58
4.	Karutis	1	Kiemsargis	86 48 857 24